

LAUFEN

TWINTRONIC
CURVETRONIC
CITYTRONIC

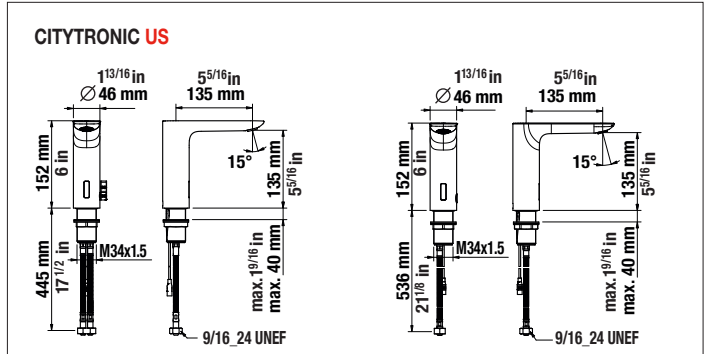
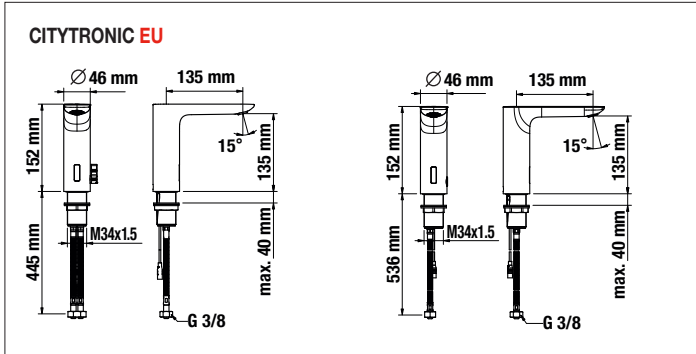
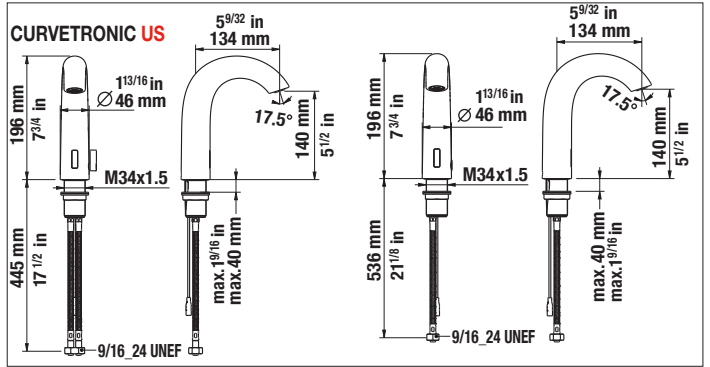
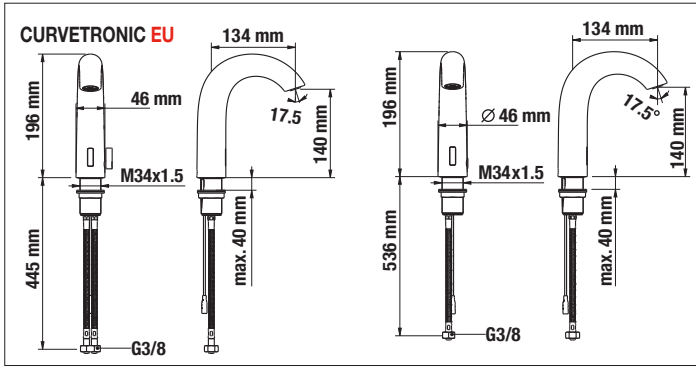


Waschtischarmaturen für öffentliche und halb-öffentliche Räume
Robinetterie de lavabo pour domaine public et semi-public
Miscelatore da lavabo per locali pubblici e semi-pubblici
Washbasin faucets for public and semi-public spaces
Griferías de lavabo para espacios públicos y semipúblicos
Wastafelkranen voor openbare en half-openbare ruimtes
Umyvadlové baterie pro veřejné a poloveřejné prostory
Plautuvės maišytuvai bendrojo ir iš dalies bendrojo naudojimo patalpoms
Armatura umywalkowa do pomieszczeń publicznych i pół-publicznych
Mosdó csaptelepek nyilvános és részben nyilvános terekhez
Смесители для раковин в местах общего пользования
Арматури за умивалник за обществени и полу-обществени помещения



- DE** Diese Anleitung muss dem Benutzer ausgehändigt werden. Garantie/Haftung nur bei Montage gemäss Anleitung durch eine konzessionierte Fachkraft und gemäss örtlicher Vorschriften.
- FR** Cette instruction doit être remise à l'utilisateur. Garantie/responsabilité uniquement assurées en cas de montage conforme au mode d'emploi, effectué par un spécialiste concessionnaire et en fonction des prescriptions locales.
- IT** Le presenti istruzioni devono essere consegnate all'utilizzatore. Garanzia/responsabilità assicurate soltanto in caso di montaggio conforme alle istruzioni per l'uso ed eseguito da uno specialista concessionario in funzione delle prescrizioni locali.
- EN** This instruction must be given to the user. Guarantee/Liability only when assembled by an approved specialist in accordance with the instructions and local regulations.
- ES** Este manual de instrucciones tiene que ser entregado al usuario. Garantía/Responsabilidad sólo en caso de que sea montado por un profesional autorizado, en conformidad con la normativa local y conformemente a estas instrucciones.
- NL** Deze handleiding moet aan de gebruiker worden bezorgd. Garantie/aansprakelijkheid enkel bij montage volgens de handleiding door een bevoegde vakman en volgens de lokale voorschriften.
- CS** Tento návod musí být předán uživateli. Garance/záruka pouze při montáži, prováděné dle návodu osobou odborně způsobilou s příslušnou koncesí a dle předpisů platných v místě.
- LT** Ši instrukcija turi būti perduota naudotojui. Garantija/turtinė atsakomybė suteikiama, jei montavimą pagal instrukciją atlieka kvalifikuotas specialistas pagal vietinius reikalavimus.
- PL** Niniejsza instrukcja obsługi powinna zostać przekazana użytkownikowi. Gwarancja/odpowiedzialność prawna działa wyłącznie w przypadku montażu wykonanego przez upoważnionego specjalistę zgodnie z instrukcją oraz lokalnymi przepisami.
- HU** Jelen útmutatót a felhasználó rendelkezésére kell bocsátani. Garancia/felelősség csak engedéllyel rendelkező szakember által végrehajtott, az útmutatásnak és a helyi előírásoknak megfelelő szerelés esetén.
- RU** Данное руководство должно быть передано пользователю. Гарантия действительна только в том случае, если монтаж выполнен специалистом согласно инструкции и с учетом местных предписаний.
- BG** Това ръководство трябва да бъде връчено на потребителя. Гаранция / отговорност само при монтаж в съответствие с ръководството от лицензиран специалист и в съответствие с действащо законодателство.

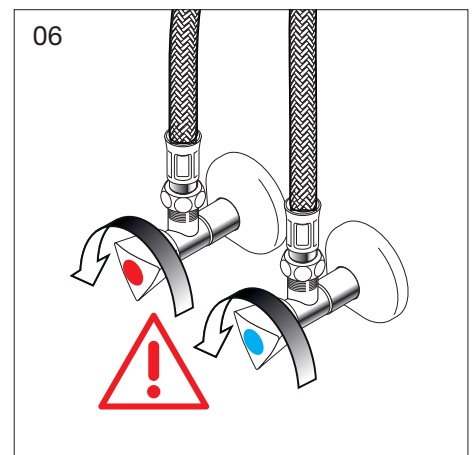
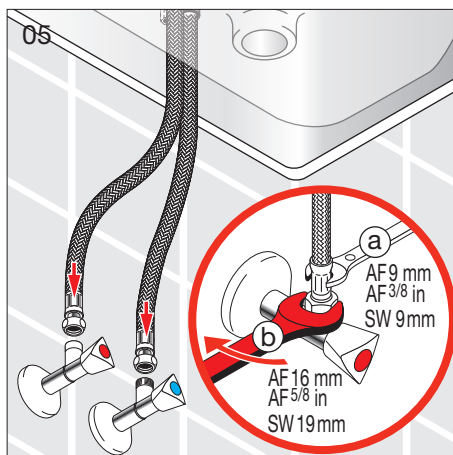
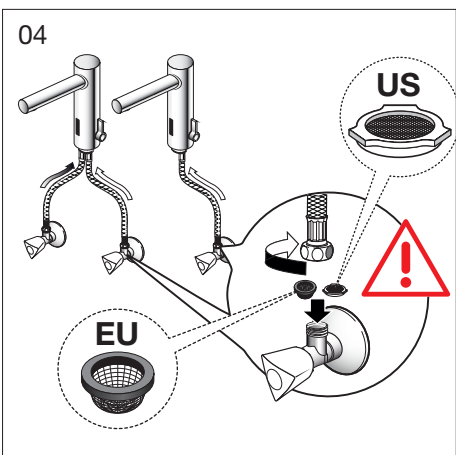
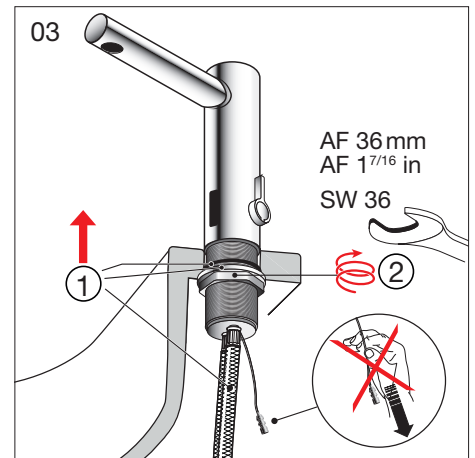
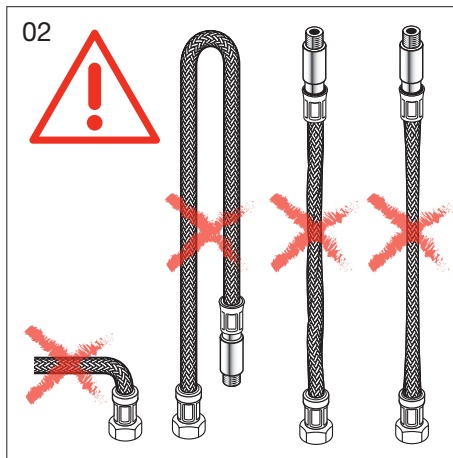
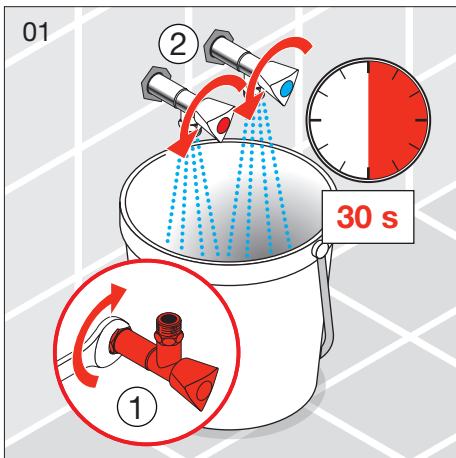
Masse **Dimensiones** **Wymiary**
Dimensions **Afmetingen** **Méreték**
Dimensioni **Rozměry** **Размеры**
Dimensions **Matmenys** **Размеры**



Montageablauf / Installation
Exécution du montage / Installation
Esecuzione del montaggio / Installazione
Assembly procedure / Installation

Proceso de montaje / Instalación
Montageverloop / Installatie
Průběh montáže / Instalace
Montavimo tvarka / Montavimas

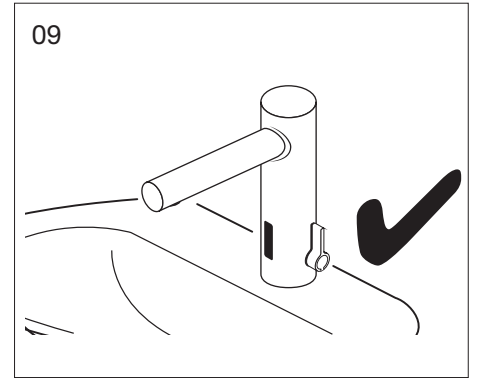
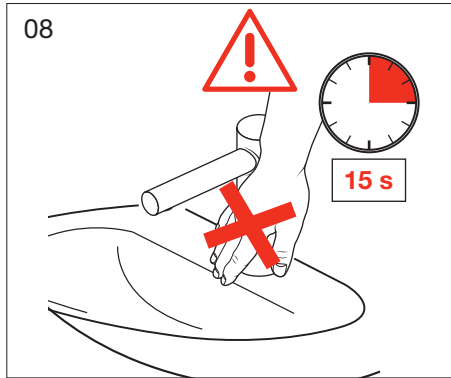
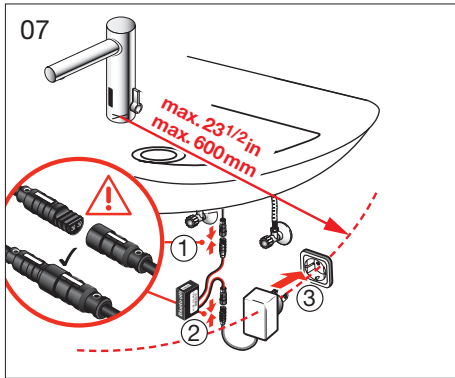
Instrukcja montażu / Montaż
A szerelés menete / Üzembehelyezés
Последовательность монтажа / Установка
Последовательность при монтаже / Инсталлиране



Montageablauf / Installation
 Exécution du montage / Installation
 Esecuzione del montaggio / Installazione
 Assembly procedure / Installation

Proceso de montaje / Instalación
 Montageverloop / Installatie
 Průběh montáže / Instalace
 Montavimo tvarka / Montavimas

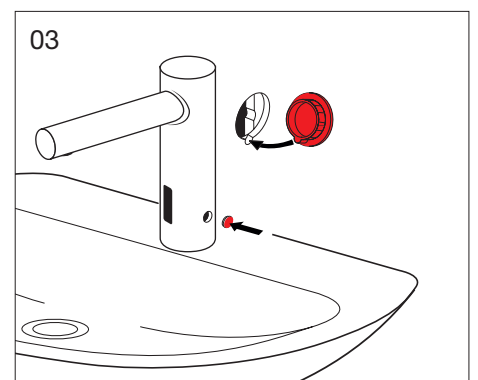
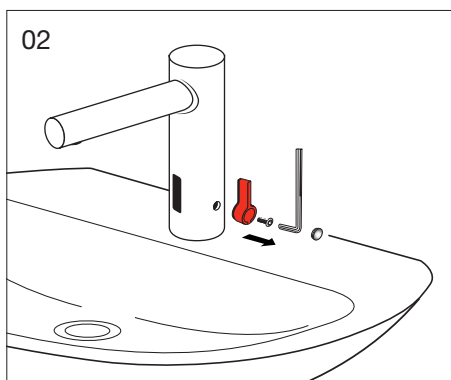
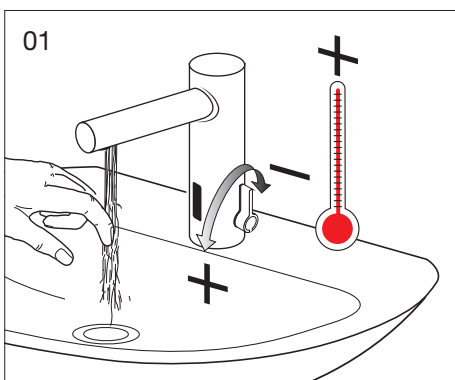
Instrukcja montażu / Montaż
 A szerelés menete / Üzembehelyezés
 Последовательность монтажа / Установка
 Последовательность при монтаже / Инсталиране



Temperatur-Fixeinstellung
 Réglage fixe de la température
 Temperatura impostazione fissa
 Fixed temperature setting

Ajuste fijo de temperatura
 Vaste temperatuurinstelling
 Pevné nastavení teploty
 Fiksuoatasis temperatūros nustatymas

Stałe ustawienie temperatury
 Állandó hőmérséklet beállítása
 Фиксированная настройка температуры
 Фиксирана настройка на температура




App Installation
 App Installation
 App Installazione
 App Installation

App Instalación
 App Installatie
 App Instalace
 App Montavimas

App Montaż
 App Üzembehelyezés
 App Установка
 App Инсталиране





LAUFEN SmartControl
Dienstprogramme

ÖFFNEN

IOTCENTER SITE23

All Garage Offices 44 Showroom

- U-IR SN-3879921 Smart Control U
- Serie-No. 1254540 High
- Caprino 2101260050 Caprino Plus
- EAW 12 Tece Plato
- Urinal HF SN 1241340 Anterol/Lema
- Serie-No. 3693610 Smart Control U

+ NEUES GERÄT HINZUFÜGEN

SERIE-NO. 1254540

GERÄT

Gerätebeschreibung
Val rimless

STATUS

Sensor Ok

Batterie Ok

Ventil Faulty

ADAPTER

Status Ok

Verbindungsstatus Ok

Typ 5

Hardwareversion 6

Softwareversion

Gerät Einstellungen Statistiken Aktionen

SERIE-NO. 1254540

EINSTELLUNGEN

Spülmenge 1,0 L

Spülerverzögerung 7 s

Verweilzeit 7 s

Hygienemodus AN

Intervall 24 h

Modus Aus

EINSTELLUNGEN AUF MEHRERE GERÄTE...
AUF WERKSEINSTELLUNGEN SETZEN

Gerät Einstellungen Statistiken Aktionen

password: 0000
 new password:





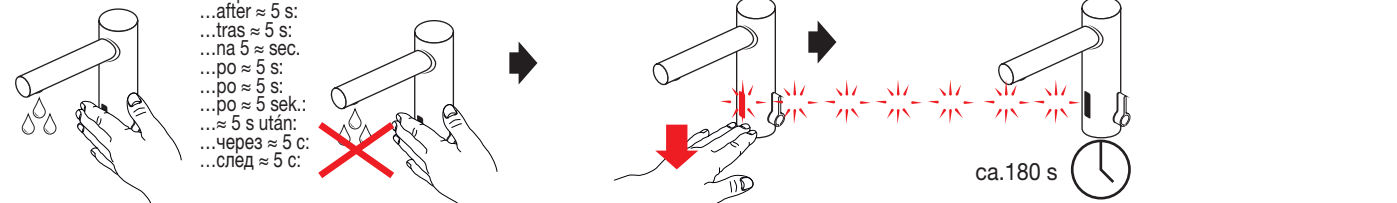
- DE** Bedienfunktionen bzw. Einstellungen von Parametern können durch Abdecken des Sensorfensters nach einem definierten Schema erfolgen. Es wird unterschieden zwischen **Einstellfunktionen** (Ändern von Parametern nur während einer definierten Zeit nach der Inbetriebnahme möglich) und **Bedienfunktionen** (während des normalen Betriebs möglich). Hieraus ergeben sich 2 Zeitpunkte, zu denen Einstellungen bzw. Parameteränderungen oder Bedienfunktionen möglich sind:
1. Im Servicemodus (dieser beginnt nach Ende der Kalibrierung und dauert ca. 180 s. In dieser Zeit können Parameter durch Abdecken des Sensorfensters verstellt werden. Die 180 s gelten nach jeder Einstellungsänderung erneut).
2. Im Normalmodus (Dieser beginnt nach Ende des Servicemodus, d. h. ca. 180 s nach der Kalibrierung oder ca. 180 s nach der letzten Einstellungsänderung).
- FR** Les fonctions de commande ou les paramétrages peuvent s'effectuer en recouvrant la fenêtre du capteur selon un schéma défini. On distingue le **paramétrage** (modification des paramètres seulement pendant une période définie après la mise en service) des **fonctions de commande** (possibles pendant le fonctionnement normal). Il en résulte 2 moments pendant lesquels il est possible d'effectuer des réglages ou des paramétrages, ainsi que des fonctions de commande:
1. En mode de maintenance (Celui-ci commence à la fin du calibrage et dure env. 180 s. Pendant ce temps, les paramètres peuvent être ajustés en couvrant la fenêtre du capteur. Après chaque modification des réglages, la période de 180 s est réinitialisée.)
2. En mode normal (Celui commence à la fin du mode de maintenance, autrement dit env. 180 s après l'étalonnage ou 180 s après la dernière modification des réglages).
- IT** Le funzioni di comando o le impostazioni di parametri possono essere eseguite coprendo la finestra del sensore secondo uno schema definito. Si distingue tra **funzioni di impostazione** (modifica di parametri possibile solo durante un intervallo di tempo definito dopo la messa in funzione) e **funzioni di comando** (possibili durante il normale esercizio). Vi sono quindi 2 momenti nei quali è possibile effettuare impostazioni oppure modifiche di parametri o funzioni di comando:
1. In modo di assistenza (questo modo inizia al termine della calibrazione e dura circa 180 s. Durante questo periodo è possibile regolare i parametri coprendo la finestra del sensore. I 180 s ricominciano dopo ogni modifica dell'impostazione).
2. In modo normale (questo modo inizia al termine del modo di assistenza, ovvero circa 180 s dopo la calibrazione o circa 180 s dopo l'ultima modifica dell'impostazione).
- EN** Operating functions or parameter settings can be carried out by covering the sensor window according to a defined procedure. A distinction is made between **setting functions** (parameters can only be changed during a defined time period after starting the device) and **operating functions** (not possible during normal operation). Here, there are 2 time periods during which the settings, parameter changes or operating functions are possible.:
1. In Service mode (this starts after the calibration procedure ends and last approx 180 s. During this time, parameters can be adjusted by covering the sensor window. The 180 s start over each time a setting is changed.)
2. In Normal mode (this starts after the Service mode end, i.e. approx. 180 s after the calibration procedure or approx. 180 s after the last setting was changed).
- ES** Las funciones de mando o los ajustes de parámetros pueden realizarse cubriendo la ventana del sensor de acuerdo con un esquema definido. Se distingue entre **funciones de ajuste** (modificación de parámetros sólo posible durante un período definido después de la puesta en servicio) y **funciones de mando** (posible durante el funcionamiento normal). De esto surgen 2 momentos, en los cuales pueden realizarse ajustes, modificaciones de parámetros o funciones de mando:
1. En modo de servicio (éste comienza después de finalizar la calibración y dura unos 180 s. Durante este tiempo pueden ajustarse parámetros cubriendo la ventana del sensor. Los 180 s vuelven a comenzar después de cada modificación del ajuste).
2. En modo normal (éste comienza después de finalizar el modo de servicio, es decir unos 180 s después de la calibración o alrededor de 180 s después de la última modificación del ajuste).
- NL** Bedienfuncties resp. instellingen van parameters kunnen door afdekken van het sensorvenster volgens een vastgesteld schema plaatsvinden. Er wordt een onderscheid gemaakt tussen **instelfuncties** (veranderen van parameters slechts tijdens een vastgestelde tijd na de inbedrijfstelling mogelijk) en **bedienfuncties** (tijdens normaalbedrijf mogelijk). Hieruit resulteren 2 tijstippen waarop instellingen resp. parameterveranderingen of bedienfuncties mogelijk zijn:
1. In de servicemodus (Deze begint na het einde van de ijking en duurt ca. 180 sec. In deze tijd kunnen parameters door het afdekken van het sensorvenster anders worden ingesteld. De 180 sec. gelden na iedere instellingsverandering opnieuw).
2. In de normale modus (Deze begint na het einde van de servicemodus, d.w.z. ca. 180 sec. na de ijking, oftewel ca. 180 sec. na de laatste instellingsverandering).
- CS** Ovládací funkce, popř. nastavení parametrů lze provést pomocí zakrytí okénka senzoru určeným způsobem. Rozlišujeme **funkce nastavení** (změna parametrů je možná pouze v určité době po uvedení do provozu) a **ovládací funkce** (lze provádět za běžného provozu). Z toho plynou 2 konkrétní časy, k nimž lze provádět nastavení či změnu parametrů nebo ovládací funkce:
1. V servisním režimu (ten je zahájen po skončení kalibrace a trvá cca. 180 s. V průběhu této doby lze nastavovat parametry pomocí zakrytí okénka senzoru. Po každé změně nastavení začíná odpočet těchto 180 s běžet nanovo).
2. V normálním režimu V normálním režimu (ten začíná po ukončení servisního režimu, tzn. cca 180 s po skončení kalibrace nebo cca 180 s po poslední změně nastavení).
- LT** Uždengus jutiklio langelį pagal tam tikrą schemą galima valdyti funkcijas ir nustatyti parametrus. Išskiriamos **nustatymo funkcijos** (parametrus galima keisti tik nuo eksploataavimo pradžios prabėgus tam tikram laikui) ir **valdymo funkcijos** (įprastai eksploatuojant). Todėl yra 2 laiko periodai, kuomet galima keisti nustatymus, parametrus arba valdymo funkcijas:
1. Apžiūros režimas (jis įsijungia pasibaigus kalibravimo procesui ir trunka maždaug 180 sek. Per šį laiką uždengus jutiklio langelį galima pakeičiam parametrus. Pakeitus nustatymą 180 sek. laikas pradedamas skaičiuoti iš naujo).
2. Veikiant įprastam režimui (šis režimas įsijungia pasibaigus priežiūros režimui, t. y. prabėgus maždaug po 180 sek. po kalibravimo arba maždaug 180 sek. nuo paskutinio nustatymo pakeitimo).
- PL** Funkcje obsługi lub ustawienia parametrów można zrealizować poprzez zakrycie okienka czujnika, w oparciu o zdefiniowany schemat. Rozróżnia się pomiędzy **funkcjami ustawień** (zmiana parametrów możliwa wyłącznie w określonym czasie po rozruchu) oraz **funkcjami obsługi** (możliwa w normalnej eksploatacji). Wynikają 2 momenty, w których możliwe są wprowadzanie ustawień lub zmiana parametrów:
1. W trybie serwisowym (rozpoczyna się on od końca kalibracji i trwa ok. 180 s. W tym czasie również można zmieniać parametry poprzez zakrycie okienka czujnika. Te 180 s liczy się od nowa po każdej zmianie ustawień).
2. W trybie normalnym (rozpoczyna się on po zakończeniu trybu serwisowego, tzn. ok. 180 s po kalibracji lub ok. 180 s po ostatniej zmianie ustawień).
- HU** Az üzemi funkciók, illetve a paraméterek beállítása az érzékelő ablakának letakarásával egy adott minta szerint történik. Megkülönböztetjük a **beállítási funkciókat** (a paraméterek módosítása csak az üzembe helyezés után meghatározott ideig lehetséges) és az **üzemi funkciókat** (a normál üzem során lehetséges). Ebből 2 olyan időpont adódik, amelyhez beállítások, ill. paraméter-módosítások vagy pedig üzemi funkciók lehetségesek:
1. A szerviz üzemmódban (ez a kalibrálás végétől kezdődik és mintegy 180 másodpercig tart. Ezen idő alatt a paraméterek az érzékelő ablakának letakarásával módosíthatók. A 180 másodperces időtartam a beállítások minden módosítása után újrazkezdődik).
2. Normál üzemmódban (ez a szerviz üzemmód végétől, azaz a kalibrálás után mintegy 180 másodperccel vagy a beállítások módosítása után mintegy 180 másodperccel kezdődik).
- RU** Функции управления или настройку параметров можно выполнять по определенной схеме, закрыв окошко датчика. Следует различать **функции настройки** (изменение параметров возможно только в течение определенного времени после ввода в эксплуатацию) и **функции управления** (возможны во время обычной эксплуатации). Соответственно, существуют 2 момента времени, в которые могут осуществляться настройки, изменение параметров или функции управления:
1. В режиме обслуживания (он включается по завершении калибровки и продолжается около 180 с. В это время параметры можно изменять, закрыв окошко датчика. После каждого изменения настройки отсчет 180 с начинается заново).
2. В нормальном режиме (он включается по завершении режима обслуживания, то есть примерно через 180 с после калибровки или примерно через 180 с после последнего изменения настройки).
- BG** Обслужващите функции resp. настройките на параметри могат да се осъществят чрез покриване прозрачното на сензора по дефинирана схема. Прави се разлика между **Функции за настройка** (промяната на параметри е възможна само през определено време след пускането в експлоатация) и **Обслужващи функции** (възможни по време на нормална експлоатация). Така се получават 2 момента, в които са възможни настройки, resp. промяна на параметри или обслужващи функции:
1. В сервизен режим (той започва след края на калибрирането и трае ок. 180 с. През това време параметрите могат да се променят чрез покриване на прозрачното на сензора. Тези 180 с са в сила след всяка промяна на настройките).
2. В нормален режим Той започва след края на сервизния режим, т.е. ок. 180 с след калибрирането или ок. 180 с след последната промяна на настройка)



Normalmodus / Mode normal / Modo normale / Normal mode Modo normal / Normale modus / Normální režim / Įprastas režimas Tryb normalny / Normál üzemmód / Нормальный режим / Нормален режим

<p>Sensorfenster mit Hand abdecken Couvrir la fenêtre du capteur avec la main Coprire la finestra del sensore con la mano Cover the sensor window Cubrir la ventana del sensor con la mano Sensorfenster met hand afdekken Zakryte okénko senzoru rukou Ranka uždenkite jutiklio langeli. Zakryć okienko czujnika ręką Takarja le az érzékelő ablakát kézzel Закройте рукой окошко датчика Покройте прозрачето на сензора с ръка</p>	<p>H₂O-Quittierung Acquittement H₂O Conferma H₂O H₂O Confirmation Acuse de recibo del H₂O H₂O-water bevestiging Potvrzení H₂O H₂O patvirtinimas Potwierdzenie H₂O H₂O-nyugtázás Подтверждение на H₂O H₂O-квитиране</p>	<p>Aktion zum Aufrufen der Modi Action d'appel des modes Azione per richiamare i modi Action to call up the modes Actie om de modussen aan te roepen Akcja wywołania trybów Teendő az egyes üzemmódokba való belépéshez Действие для включения режимов Действие за извикване на режимите</p>	<p>Ereignis Evènement Evento Event Evento Evenement Událost Veiksmas Zdarzenie Esemény Событие Събитие</p>	<p>LED-Quittierung Acquittement LED Conferma LED LED Confirmation Acuse de recibo del LED LED-bevestiging Signalizace LED Patvirtinimo šviesos diodas Zatiwierdzenie LED LED-es nyugtázás Подтверждение LED LED квитиране</p>
<p>Reinigungsmodus Mode de nettoyage Modo pulizia Cleaning mode Modo de limpeza Reinigungsmodus Režim čištení Valymo režimas Tryb czyszczenia Tisztítás üzemmód Режим очистки Режим почистване</p>	<p>5 s</p>	<p>≈ 5 s</p>	<p>aktiv actif attivo active activo actief aktivní aktyvinta aktywny aktiv активно активен</p>	<p>Regelmässiges Blinken Clignotement régulier Lampeggio regolare Regular flashing Parpadea periodicamente Regelmäßig knipperen Pravidelně blikáni Reguliariai mirksi Regularne miganie Egyenletes villogás Регулярное мигание Периодично мигане</p>
<p>Dauerbetrieb Fonctionnement continu Esercizio continuo Continuous operation Funcionamiento continuo Continubedrijf Trvalý provoz Nuolatinio veikimo režimas Praca ciągła Folyamatos üzem Непрерывный режим работы Постоянен режим на работа</p>	<p>10 s</p>	<p>≈ 2 s</p>	<p>aktiv actif attivo active activo actief aktivní aktyvinta aktywny aktiv активно активен</p>	<p>Regelmässiges Blinken Clignotement régulier Lampeggio regolare Regular flashing Parpadea periodicamente Regelmäßig knipperen Pravidelně blikáni Reguliariai mirksi Regularne miganie Egyenletes villogás Регулярное мигание Периодично мигане</p>
<p>Dauerbetrieb-Abbruch Interruption du fonctionnement continu Interruzione esercizio continuo Interrupt continuous operation Interrupción del funcionamiento continuo Stopzetting continubedrijf Přerušení trvalého provozu Nuolatinio veikimo režimo nutraukimas Praca ciągła - przerwanie Folyamatos üzem megszakítása Прерывание непрерывного режима работы Прекъсване на постоянния режим</p>				

<p>Reinigungsmodus Mode de nettoyage Modo pulizia Cleaning mode Modo de limpeza Reinigungsmodus Režim čištení Valymo režimas Tryb czyszczenia Tisztítás üzemmód Режим очистки Режим почистване</p>	<p>...nach ≈ 5 s: ...après ≈ 5 s: ...dopo ≈ 5 s: ...after ≈ 5 s: ...tras ≈ 5 s: ...na ≈ 5 sec. ...po ≈ 5 s: ...po ≈ 5 s: ...po ≈ 5 sek.: ...≈ 5 s után: ...через ≈ 5 с: ...след ≈ 5 с:</p>	<p>Reinigungsmodus AN Mode de nettoyage ACTIVÉ Modo pulizia ON Cleaning mode ON Modo de limpeza ENC Reinigungsmodus AN Režim čištení – začátek Valymo režimas ĮJUNGTAS Tryb czyszczenia WŁ Tisztítás üzemmód BE Режим очистки ВКЛ Режим почистване ВКЛ</p>	<p>Reinigungsmodus AUS Mode de nettoyage DESACTIVÉ Modo pulizia OFF Cleaning mode OFF Modo de limpeza APAG Reinigungsmodus AUS Režim čištení – konec Valymo režimas ISJUNGTAS Tryb czyszczenia WYŁ Tisztítás üzemmód KI Режим очистки ВЫКЛ Режим почистване ИЗКЛ</p>
--	---	--	--



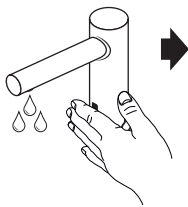
<p>Sensorfenster mit Hand abdecken für ≈ 5 s Couvrir la fenêtre du capteur avec la main pendant ≈ 5 s Coprire la finestra del sensore con la mano per ≈ 5 s Cover the sensor window for ≈ 5 s Cubrir la ventana del sensor con la mano durante ≈ 5 s Sensorfenster met hand ≈ 5 sec. lang afdekken Zakryte okénko senzoru rukou po dobu ≈ 5 s Jutiklio langeli ≈ 5 sek. uždenkite ranka Zakryć okienko czujnika ręką na ≈ 5 s Takarja le az érzékelő ablakát kézzel ≈ 5 másodpercre Закройте рукой окошко датчика на ≈ 5 с Покройте прозрачето на сензора с ръка за ≈ 5 с</p>	<p>H₂O-Stopp-Quittierung für ≈ 2 s Confirmation d'arrêt d'H₂O durant ≈ 2 s Conferma stop H₂O per ≈ 2 s H₂O Stop acknowledgement for ≈ 2 s Confirrmación de parada de H₂O durante ≈ 2 s H₂O-stop-bevestiging voor ≈ 2 s Potvrzení zastavení H₂O na ≈ 2 s H₂O sustabdymo patvirtinimas ≈ 2 s Potwierdzenie zatrzymania H₂O na ≈ 2 s H₂O-stop megerősítse ≈ 2 mp-ig Квитиране останова H₂O примерно на 2 с Потвърждаване на спирането на H₂O за ≈ 2 сек</p>	<p>Hand, sobald Wasser stoppt, vom Sensorfenster nehmen – Sensorfenster blinkt ≈ 180 s lang regelmässig bis AUS Allontanare la mano dal sensore non appena il flusso d'acqua si interrompe – il sensore lampeggia regolarmente per ≈ 180 s finché non si spegne Remove hand from the sensor window during the H₂O confirmation – sensor window flashes regularly 180 s until it goes OFF Retirar la mano de la ventana del sensor en el momento en que se para el agua – la ventana del sensor parpadea durante ≈ 180 s regularmente hasta la DESACTIVACIÓN Hand, zodra water stopt, van het sensorfenster verwijderen – sensorfenster knippert ≈ 180 s lang regelmatig tot UIT Jakmile se voda zastaví, oddalte ruku od okénka snímače – okénko snímače pravidelně bliká ≈ 180 s až do vyprnutí Kai vanduo nustos bėges, nuimti ranką nuo jutiklio langelio – jutiklio langelis mirksi ≈ 180 s reguliariai, kol bus [S] Reke, gdy tylko woda się zatrzyma, zdejmij z okna czujnika – okno czujnika miga ≈ 180 s regularnie aż do wyłączenia Vége el a kezét az érzékelőablak elől, amint megáll a víz folyása – az érzékelőablak ≈ 180 mp-ig folyamatosan villog, majd kikapcsol Как только вода остановится, уберите руку с окошка датчика – окошко датчика будет непрерывно мигать ок. 180 с до ВЫКЛ Дръпнете ръката от сензорното прозрачце, щом водата спре – Сензорното прозрачце мига в продължение на ≈ 180 сек. до изключване (AUS)</p>
--	---	---



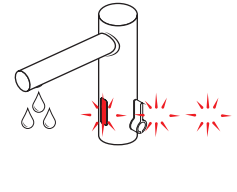
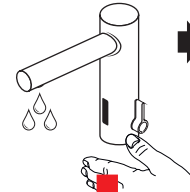
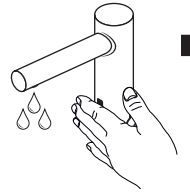
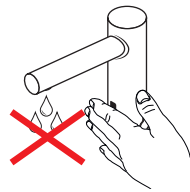
Dauerbetrieb
Fonctionnement continu
Esercizio continuo
Continuous operation
Funcionamiento continuo
Continubedrijf
Trvalý provoz
Nuolatinio veikimo režimas
Praca ciągła
Folyamatos üzem
Непрерывный режим работы
Постоянен режим на работа

nach weiteren ≈ 5 s
 après ≈ 5 s supplémentaires
 dopo altri ≈ 5 s
 after another ≈ 5 s
 tras otros ≈ 5 s
 na nog eens ≈ 5 sec.
 po ďalších ≈ 5 s
 dar po ≈ 5 sek.
 Po kolejnych ≈ 5 s
 további ≈ 5 s után
 еще через ≈ 5 с
 след още ≈ 5 с

Dauerbetrieb für 2 min AN
 Fonctionnement continu pendant 2 min. MARCHE
 Esercizio continuo per 2 min ON
 Continuous operation for 2 min ON
 Funcionamiento continuo por 2 min ENC
 Continubedrijf 2 min. lang AAN
 Zapnuti trvalého provozu na dobu 2 min
 2 min. ĮSĮJUNGIA nuolatinio veikimo režimas
 Tryb ciągły przez 2 min WŁ
 Folyamatos üzem 2 percig BE
 Режим непрерывной работы ВКЛ на 2 мин
 Постоянен режим за 2 мин ВКЛ



...nach ≈ 5 s:
 ...après ≈ 5 s:
 ...dopo ≈ 5 s:
 ...after ≈ 5 s:
 ...tras ≈ 5 s:
 ...na ≈ 5 sec.
 ...po ≈ 5 s:
 ...po ≈ 5 s:
 ...po ≈ 5 sek.:
 ...≈ 5 s után:
 ...через ≈ 5 с:
 ...след ≈ 5 с:



Sensorfenster mit Hand abdecken für ≈ 10 s
 Couvrir la fenêtre du capteur avec la main pendant ≈ 10 s
 Coprire la finestra del sensore con la mano per ≈ 10 s
 Cover the sensor window for ≈ 10 s
 Cubrir la ventana del sensor con la mano durante ≈ 10 s
 Sensorvenster met hand ≈ 10 sec. lang afdekken
 Zakryte okénko senzoru rukou po dobu ≈ 10 s
 Jutiklio langelij ≈ 10 sek. uždenkite ranka
 Zakryć okienko czujnika ręką na ≈ 10 s
 Takarja le az érzékelő ablakát kézzel ≈ 10 másodperc
 Закройте рукой окошко датчика на ≈ 10 с
 Покройте прозрачето на сензора с ръка за ≈ 10 с

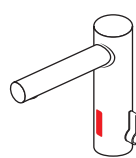
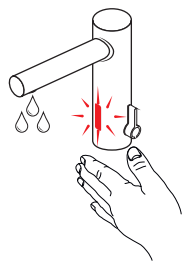
H₂O-Stopp-Quittierung für ≈ 2 s
 Confirmation d'arrêt d'H₂O durant ≈ 2 s
 Conferma stop H₂O per ≈ 2 s
 H₂O Stop acknowledgement for ≈ 2 s
 Confirmación de parada de H₂O durante ≈ 2 s
 H₂O-stop-bevestiging voor ≈ 2 s
 Potvrzení zastavení H₂O na ≈ 2 s
 H₂O sustabdymo patvirtinimas ≈ 2 s
 Põtwierdzenie zatrzymania H₂O na ≈ 2 s
 H₂O-stop megerősítése ≈ 2 mp-ig
 Квитирование останова H₂O примерно на 2 с
 Потвърждаване на спирането на H₂O за ≈ 2 сек

Hand während H₂O-Quittierung vom Sensorfenster nehmen
 Retirer la main du capteur pendant l'acquittement H₂O
 Durante la conferma H₂O togliere la mano dalla finestra del sensore
 Remove hand from the sensor window during H₂O confirmation
 Quitar la mano de la ventana del sensor durante el acuse de recibo del H₂O
 Hand tijdens H₂O-water bevestiging van het sensorvenster afhalen
 Během potvrzení H₂O sejměte ruku z okénka senzoru
 Vykstant H₂O patvirtinimui patraukite ranką nuo jutiklio langelio
 Podczas zátwierdzenia H₂O zdjąć dłoń z okienka czujnika
 A H₂O-nyugtázás alatt vegye el a kezét az érzékelő ablakától
 Во время подтверждения H₂O уберите руку от окошка датчика
 Сваляте ръката си от прозрачето на сензора по време на H₂O-квитирнето

Regelmässiges Blinken
 Clignotement régulier
 Lampeggio regolare
 Regular flashing
 Regularit knipperen
 Parpadea periodicamente
 Regularit knipperen
 Pravidelné blikání
 Regulariai mirksi
 Regularne miganje
 Egyenletes villogá
 Регулярное мигание
 Периодично мигане

Dauerbetrieb-Abbruch
Interruption du fonctionnement continu
Interruzione esercizio continuo
Interrupt continuous operation
Interrupción del funcionamiento continuo
Stopzetting continubedrijf
Přerušení trvalého provozu
Nuolatinio veikimo režimo nutraukimas
Praca ciągła - przerwanie
Folyamatos üzem megszakítása
Прерывание непрерывного режима работы
Прекъсване на постоянния режим


Dauerbetrieb AUS
ARRET du fonctionnement continu
Esercizio continuo OFF
Continuous operation OFF
Funcionamiento continuo APAG
Continubedrijf UIT
Koniec trvalého provozu
Nuolatinio veikimo režimas IŠJUNGTAS
Praca ciągła WYŁ
Folyamatos üzem KI
Непрерывный режим работы ВЫКЛ
Постоянен режим ИЗКЛ



Hand zwischen Sensor und Wasserstrahl halten
 Tenir la main entre le capteur et le jet d'eau
 Tenere la mano tra sensore e getto d'acqua
 Hold hand between sensor and water jet
 Manter la mano entre el sensor y el chorro de agua
 Hand tussen sensor en waterstraal houden
 Podržte ruku mezi senzorem a proudem vody
 Laikykite ranką tarp jutiklio ir vandens srovės
 Przytrzymać dłoń pomiędzy czujnikiem a strumieniem wody
 Tartsa a kezét az érzékelő és a vízsugár közé
 Поместите руку между датчиком и струей воды
 Дръжте ръката си между сензора и водната струя



Servicemodus / Mode de maintenance / Modo assistenza / Service mode Modo de servicio / Servicemodus / Servisní režim / Apžiūros režimas Tryb serwisowy / Szerviz üzemmód / Режим обслуживания / Сервисен режим

Sensorfenster mit Hand abdecken Couvrir la fenêtre du capteur avec la main Coprire la finestra del sensore con la mano Cover the sensor window Cubrir la ventana del sensor con la mano Sensorfenster met hand afdekken Zakryjte okénko senzoru rukou Ranka uždenkite jutiklio langelį Zakryć okienko czujnika ręką Takarja le az érzékelő ablakát kézzel Закройте рукой окошко датчика Покройте прозрачото на сензора с ръка	H ₂ O-Quittierung Acquittement H ₂ O Confirma H ₂ O H ₂ O Confirmation Acuse de recibo del H ₂ O H ₂ O-water bevestiging Potvrzení H ₂ O H ₂ O patvirtinimas Potwierdzenie H ₂ O H ₂ O-nyugtázás Подтверждение на H ₂ O H ₂ O-квитиране	Aktion zum Aufrufen der Modi Action d'appel des modes Action to call up the modes Azione per richiamare i modi Action to call up the modes Acción para acceder a los modos Actie om de modussen aan te roepen Krok k vyvolání režimů Veiksmai norint įjungti režimą Akcja wywołania trybu Teendő az egyes üzemmódokba való belépéshez Действие для включения режимов Действие за извикване на режимите	Ereignis Évènement Evento Event Evento Evenement Udalost Veiksmas Zdarzenie Esemény Событие Събитие	LED-Quittierung Acquittement LED Confirma LED LED Confirmation Acuse de recibo del LED LED-bevestiging Signalizace LED Patvirtinimo šviesos diodas Zatwierdzenie LED LED-es nyugtázás Подтверждение LED LED квитиране
Reinigungsmodus Mode de nettoyage Modo pulizia Cleaning mode Modo de limpeza Reinigungsmodus Režim čistění Valymo režimas Tryb czyszczenia Tisztítás üzemmód Режим очистки Режим почистване	 5 s	Hand vom Sensorfenster nehmen Retirer la main du capteur Togliere la mano dalla finestra del sensore Remove hand from sensor window Quitar la mano de la ventana del sensor Hand van het sensorvenster afhalen Sejmęte ruku z okienka senzoru Patraukite ranka nuo jutiklio langelio Zdjąć rękę z okienka czujnika Vegye el a kezét az érzékelő ablakától Уберите руку от окошка датчика Свалете ръката си от прозрачото на сензора	aktiv actif attivo active activo actief aktivní aktyvinta aktywny aktiv активно активен	Regelmässiges Blinken Clignotement régulier Lampeggio regolare Regular flashing Parpadea periodicamente Regelmatig knipperen Pravidelné blikání Reguliariai mirksi Regularne miganie Egyenletes villogás Регулярное мигание Периодично мигане
Hygienespülung Rinçage d'hygiène Risciacquo igienizzante Hygiene flush Enjuague de higiene Hygiënespoeling Hygienický proplach Higieninis skalavimas Płukanie higieniczne Higiénias öblítés Гигиеническая промывка Хигиенно промиване	10 s	Hand vom Sensorfenster nehmen Retirer la main du capteur Togliere la mano dalla finestra del sensore Remove hand from sensor window Quitar la mano de la ventana del sensor Hand van het sensorvenster afhalen Sejmęte ruku z okienka senzoru Patraukite ranka nuo jutiklio langelio Zdjąć rękę z okienka czujnika Vegye el a kezét az érzékelő ablakától Уберите руку от окошка датчика Свалете ръката си от прозрачото на сензора	aktiv 12 h-Rhythmus aktiv 24 h-Rhythmus inaktiv actifé rythme de 12 h actifé rythme de 24 h désactivé attivo ogni 12 ore attivo ogni 24 ore non attivo enabled for 12-h cycle enabled for 24-h cycle disabled activo cada 12 h activo cada 24 h inactivo actief 12-uursritme actief 24-uursritme inactief aktivní – intervaly 12 h aktivní – intervaly 24 h neaktivní įjungiamas kas 12 val įjungiamas kas 24 val išaktyvintas aktyvne, cykl 12 h aktyvne, cykl 24 h nieaktyvne aktív 12 órás ütemezéssel aktív 24 órás ütemezéssel inaktív каждые 12 часов активна каждые 24 часов активна неактивна активно 12 ч ритъм активно 24 ч ритъм неактивно	1 x Blinken 2 x Blinken 3 x Blinken 1 x clignotement 2 x clignotements 3 x clignotements 1 x lampeggio 2 x lampeggi 3 x lampeggi 1 x flash 2 x flashes 3 x flashes 1 x Parpadea 2 x Parpadea 3 x Parpadea 1 x knipperen 2 x knipperen 3 x knipperen 1 x blikutni 2 x blikutni 3 x blikutni 1 x sumirksi 2 x sumirksi 3 x sumirksi 1 x miganie 2 x miganie 3 x miganie 1 x villog 2 x villog 3 x villog 1 x мигание 2 x мигания 3 x мигания 1 x мигане 2 x мигане 3 x мигане





<p>Werkseinstellung Réglage d'usine Impostazione di fabbrica Factory setting Ajuste del trabajo Fabrieksinstelling Továrni nastavení Gamyklinis nustatymas Ustawienie fabryczne Gyári beállítás Заводская настройка Фабрична настройка</p>	<p>15 s ≈ 2 s</p> <p>↓ ↓</p>	<p>Hand vom Sensorfenster nehmen Retirer la main du capteur Togliere la mano dalla finestra del sensore Remove hand from sensor window Quitar la mano de la ventana del sensor Hand van het sensorvenster afhalen Sejméte ruku z okénka senzoru Paatrukite ranką nuo jutiklio langelio Zdjąć rękę z okienka czujnika Vegye el a kezét az érzékelő ablakától Уберите руку от окошка датчика Свалете ръката си от прозорчето на сензора</p>	<p>Hygienespülung: inaktiv 5 x Blinken Nachlaufzeit: < 1 s Reichweite: normal Rinçage d'hygiène: désactivé 5 x clignotements Temps d'asservissement: < 1 s Portée: normale Risciacquo igienizzante: non attivo 5 x lampeggi Tempo di ritardo: < 1 s Raggio d'azione: normale Hygiene flush disabled 5 x flashes Duration: < 1 s Range: normal Enjuague de higiene: inactivo 5 x parpadea Tiempo de control: < 1 s Alcance: normal Hygiënespoeling: inactief 5 x knipperen Nalooptijd: < 1 sec. Range: normaal Hygienický proplach: neaktívni 5 x bliknutí Doba doběhu: < 1 s Dosah: normální Higieninis skalavimas: išaktyvintas 5 x sumirksi Tekėjimo laikas: < 1 sek. Veikimo nuotolis: normalus Plukanie higieniczne: nieaktywne 5 x miganie Czas wybiegu: < 1 s Zasięg: normalny Higiénias öblítés: inaktív 5 x villog Kikapcsolási késleltetés: < 1 s Hatótávolság: normal Гигиеническая промывка: неактивна 5 x мигания Время работы по инерции < 1 с Радиус действия датчика: стандартный Хигиенно промиване: неактивно Време на последваща работа: < 1 с Обсег: нормален</p>
<p>Reichweite Portée Raggio d'azione Range Alcance Range</p>	<p>20 s ≈ 2 s</p> <p>↓ ↓</p>	<p>Hand vom Sensorfenster nehmen Retirer la main du capteur Togliere la mano dalla finestra del sensore Remove hand from sensor window Quitar la mano de la ventana del sensor Hand van het sensorvenster afhalen</p>	<p>Reichweite: Stufe 5 1 x Blinken Stufe 8 4 x Blinken Stufe 7 3 x Blinken Stufe 6 2 x Blinken</p> <p>Portée: Niveau 5 1 x clignotement Niveau 8 4 x clignotements Niveau 7 3 x clignotements Niveau 6 2 x clignotements</p> <p>Raggio d'azione: Livello 5 1 x lampeggio Livello 8 4 x lampeggi Livello 7 3 x lampeggi Livello 6 2 x lampeggi</p> <p>Range: Level 5 1 x flash Level 8 4 x flashes Level 7 3 x flashes Level 6 2 x flashes</p> <p>Alcance: Nivel 5 1 x parpadea Nivel 8 4 x parpadea Nivel 7 3 x parpadea Nivel 6 2 x parpadea</p> <p>Range: Fase 5 1 x knipperen Fase 8 4 x knipperen Fase 7 3 x knipperen Fase 6 2 x knipperen</p>

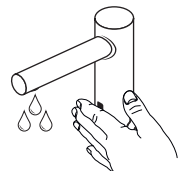




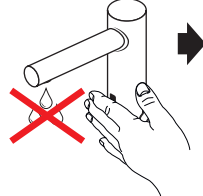
<p>Dosah Veikimo nuotolis Zasięg Hatótávolság Радиус действия датчика Обхват</p>	<p>20 s ≈ 2 s</p> <p style="text-align: center;"> </p>	<p>Sejmėte ruku z okėnka senzoru Patraukite ranką nuo jutiklio langelio Zdjąć rękę z okienka czujnika Vegye el a kezét az érzékelő ablakától Уберите руку от окошка датчика Свалете ръката си от прозорчето на сензора</p>	<p>Dosah: Stupeň 5 1 x bliknutí Stupeň 8 4 x bliknutí Stupeň 7 3 x bliknutí Stupeň 6 2 x bliknutí</p> <p>Veikimo nuotolis: Lygis 5 1 x sumirksi Lygis 8 4 x sumirksi Lygis 7 3 x sumirksi Lygis 6 2 x sumirksi</p> <p>Zasięg: Stopień 5 1 x miganie Stopień 8 4 x miganie Stopień 7 3 x miganie Stopień 6 2 x miganie</p> <p>Hatótávolság: Szakasz 5 1 x villog Szakasz 8 4 x villog Szakasz 7 3 x villog Szakasz 6 2 x villog</p> <p>Радиус действия датчика: Этап 5 1 x мигание Этап 8 4 x мигания Этап 7 3 x мигания Этап 6 2 x мигания</p> <p>Обхват: Степен 5 1 x мигане Степен 8 4 x мигане Степен 7 3 x мигане Степен 6 2 x мигане</p>
<p>Nachlaufzeit Temps d'asservissement Tempo di ritardo Duration Tiempo de control Nalooptijd Doba dobėhu Tekėjimo laikas Czas wybiegu Kikapcsolási késleltetés Время работы по инерции Време на последваща работа</p>	<p>25 s ≈ 2 s</p>	<p>Hand zwischen 1 s und 10 s vom Sensorfenster nehmen Retirer la main de la fenêtre du capteur dans la plage 1 - 10 s Togliere la mano dalla finestra del sensore entro 1 s e 10 s Remove hand from sensor window between 1 s and 10 s Quitar la mano de la ventana del sensor entre 1 s y 10 s Hand tussen 1 sec. en 10 sec. van het sensorvenster afhalen Po 1 s až 10 s sejmėte ruku ze senzoru 1–10 sek. atitraukite ranką nuo jutiklio langelio Zdjąć dłoń z okienka czujnika na czas od 1 s do 10 s Vegye el a kezét az érzékelő ablakától 1 mp és 10 mp között időre Уберите руку от окошка датчика через 1–10 с Свалете ръката между 1 с и 10 с от прозорчето на сензора</p>	<p>Nachlaufzeit zwischen 1 s und 10 s eingestellt Temps d'asservissement réglé entre 1 s et 10 s Tempo di ritardo impostato tra 1 s e 10 s Duration set between 1 s and 10 s Tiempo de control entre 1 s y 10 s ajustado Nalooptijd tussen 1 sec. en 10 sec. ingesteld Doba dobėhu nustatytas 1–10 sek. Tekėjimo laikas nustatytas 1–10 s Ustawiono czas wybiegu pomiędzy 1 s a 10 s A kikapcsolási késleltetés 1 mp és 10 mp között van beállítva Настроено време работы по инерции: от 1 с до 10 с Настроено време на последваща работа между 1 с и 10 с</p> <p>entsprechend 1–10 x Blinken clignotement correspondant 1–10 x 1–10 x lampeggi corrispondenti 1–10 x flashes accordingly 1–10 x parpadea debidamente overeenkomstig 1–10 x knipperen 1–10 x bliknutí podle nastavení 1–10 x Sumirksi atitinkamai 1–10 kartų odpowiednie mignięcie 1–10 x villogás соответственно от 1 до 10 миганий съответно 1–10 x мигане</p>



Reinigungsmodus
Mode de nettoyage
Modo pulizia
Cleaning mode
Modo de limpeza
Reinigungsmodus
Režim čistění
Valymo režimas
Tryb czyszczenia
Tisztítás üzemmód
Режим очистки
Режим почистване



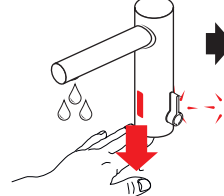
...nach ≈ 5 s:
 ...après ≈ 5 s:
 ...dopo ≈ 5 s:
 ...after ≈ 5 s:
 ...tras ≈ 5 s:
 ...na 5 ≈ sec.
 ...po ≈ 5 s:
 ...po ≈ 5 s:
 ...po ≈ 5 s:
 ...po ≈ 5 sek.:
 ...≈ 5 s után:
 ...через ≈ 5 c:
 ...след ≈ 5 c:



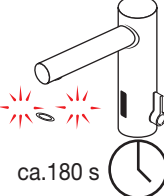
Sensorfenster mit Hand abdecken für ≈ 5 s
 Couvrir la fenêtre du capteur avec la main pendant ≈ 5 s
 Coprire la finestra del sensore con la mano per ≈ 5 s
 Cover the sensor window for ≈ 5 s
 Cubrir la ventana del sensor con la mano durante ≈ 5 s
 Sensorfenster met hand ≈ 5 sec. lang afdekken
 Zakryjte okénko senzoru rukou po dobu ≈ 5 s
 Jutiklio langeli ≈ 5 sek. uždenkite ranka
 Zakryć okienko czujnika ręka na ≈ 5 s
 Takarja le az érzékelő ablakát kézzel ≈ 5 másodpercre
 Закройте рукой окошко датчика на ≈ 5 с
 Покрийте прозрачето на сензора с ръка за ≈ 5 с

H₂O-Stopp-Quittierung für ≈ 2 s
 Confirmation d'arrêt d'H₂O durant ≈ 2 s
 Conferma stop H₂O per ≈ 2 s
 H₂O Stop acknowledgement for ≈ 2 s
 Confirmación de parada de H₂O durante ≈ 2 s
 H₂O-stop-bevestiging voor ≈ 2 s
 Potvrzení zastavení H₂O na ≈ 2 s
 H₂O sustabdymo patvirtinimas ≈ 2 s
 Pótvierdenie zatrzymania H₂O na ≈ 2 s
 H₂O-stop megerősítése ≈ 2 mp-ig
 Квтирование останова H₂O примерно на 2 с
 Потвърждаване на спирането на H₂O за ≈ 2 сек

Reinigungsmodus AN
Modé de nettoyage ACTIVÉ
Modo pulizia ON
Cleaning mode ON
Modo de limpeza ENC
Reinigungsmodus AN
Režim čistění – začátek
Valymo režimas ĮJUNGTAS
Tryb czyszczenia WŁ
Tisztítás üzemmód BE
Режим очистки ВКЛ
Режим почистване ВКЛ



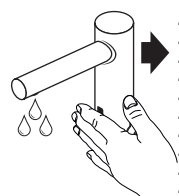
Reinigungsmodus AUS
Modé de nettoyage DESACTIVÉ
Modo pulizia OFF
Cleaning mode OFF
Modo de limpeza APAG
Reinigungsmodus AUS
Režim čistění – konec
Valymo režimas ISJUNGTAS
Tryb czyszczenia WYŁ
Tisztítás üzemmód KI
Режим очистки ВЫКЛ
Режим почистване ИЗКЛ



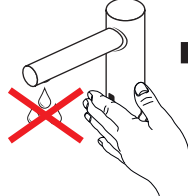
ca.180 s

Hand, sobald Wasser stoppt, vom Sensorfenster nehmen – Sensorfenster blinkt ≈ 180 s lang regelmässig bis AUS
 Enlever la main de la fenêtre du capteur dès l'arrêt de l'eau – la fenêtre du capteur clignote de façon régulière durant ≈ 180 s jusqu'à l'ARRÊT
 Allontanare la mano dal sensore non appena il flusso d'acqua si interrompe – il sensore lampeggia regolarmente per ≈ 180 s finché non si spegne
 Remove hand from the sensor window during the H₂O confirmation – sensor window flashes regularly 180 s until it goes OFF
 Retirar la mano de la ventana del sensor en el momento en que se para el agua – la ventana del sensor parpadea durante ≈ 180 s regularmente hasta la DESACTIVACIÓN
 Hand, zodra water stopt, van het sensorfenster verwijderen – sensorfenster knippert ≈ 180 s lang regelmatig tot UIT
 Jakmile se voda zastaví, oddalte ruku od okénka snímače – okénko snímače pravidelně bliká ≈ 180 s až do vypnutí
 Kai vanduo nustos beęs, nuimti ranką nuo jutiklio langelio – jutiklio langelis mirksi ≈ 180 s reguliariai, kol bus (S)J
 Ręce, gdy tylko woda się zatrzyma, zdejmij z okna czujnika – okno czujnika miga ≈ 180 s regularnie aż do wyłączenia
 Vegye el a kezét az érzékelőablak elől, amint megáll a víz folyása – az érzékelőablak ≈ 180 mp-ig folyamatosan villog, majd kikapcsol
 Как только вода остановится, уберите руку с окошка датчика – окошко датчика будет непрерывно мигать ок. 180 с до ВЫКЛ
 Дръпнете ръката от сензорното прозрачце, щом водата спре – Сензорното прозрачце мига в продължение на ≈ 180 сек. до изключване (AUS)

Hygienespülung
Rinçage d'hygiène
Risciacquo igienizzante
Hygiene flush
Enjuague de higiene
Hygiënespoeling
Hygienický proplach
Higiėninis skalavimas
Plukanie higieniczne
Higiėniás őblítés
Гигиеническая промывка
Хигиєнно промиване



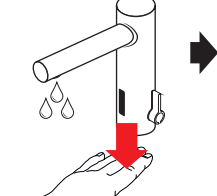
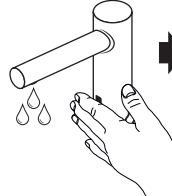
...nach ≈ 5 s:
 ...après ≈ 5 s:
 ...dopo ≈ 5 s:
 ...after ≈ 5 s:
 ...tras ≈ 5 s:
 ...na 5 ≈ sec.
 ...po ≈ 5 s:
 ...po ≈ 5 s:
 ...po ≈ 5 s:
 ...po ≈ 5 sek.:
 ...≈ 5 s után:
 ...через ≈ 5 c:
 ...след ≈ 5 c:



Sensorfenster mit Hand abdecken für ≈ 10 s
 Couvrir la fenêtre du capteur avec la main pendant ≈ 10 s
 Coprire la finestra del sensore con la mano per ≈ 10 s
 Cover the sensor window for ≈ 10 s
 Cubrir la ventana del sensor con la mano durante ≈ 10 s
 Sensorfenster met hand ≈ 10 sec. lang afdekken
 Zakryjte okénko senzoru rukou po dobu ≈ 10 s
 Jutiklio langeli ≈ 5 sek. uždenkite ranka
 Zakryć okienko czujnika ręka na ≈ 10 s
 Takarja le az érzékelő ablakát kézzel ≈ 10 másodpercre
 Закройте рукой окошко датчика на ≈ 10 с
 Покрийте прозрачето на сензора с ръка за ≈ 10 с

H₂O-Stopp-Quittierung für ≈ 2 s
 Confirmation d'arrêt d'H₂O durant ≈ 2 s
 Conferma stop H₂O per ≈ 2 s
 H₂O Stop acknowledgement for ≈ 2 s
 Confirmación de parada de H₂O durante ≈ 2 s
 H₂O-stop-bevestiging voor ≈ 2 s
 Potvrzení zastavení H₂O na ≈ 2 s
 H₂O sustabdymo patvirtinimas ≈ 2 s
 Pótvierdenie zatrzymania H₂O na ≈ 2 s
 H₂O-stop megerősítése ≈ 2 mp-ig
 Квтирование останова H₂O примерно на 2 с
 Потвърждаване на спирането на H₂O за ≈ 2 сек

nach weiteren ≈ 5 s
 après ≈ 5 s supplémentaires
 dopo altri ≈ 5 s
 after another ≈ 5 s
 tras otros ≈ 5 s
 na nog eens ≈ 5 sec.
 po dalších ≈ 5 s
 dar po ≈ 5 sek.
 Po kolejnych ≈ 5 s
 továbbí ≈ 5 s után
 еще через ≈ 5 c
 след още ≈ 5 c



Hygienespülung aktiv 12-h-Rhythmus
 Rinçage d'hygiène activé rythme de 12 h
 Risciacquo igienizzante attivo ogni 12 ore
 Hygiene flush enabled for 12-h cycle
 Enjuague de higiene activo cada 12 h
 Hygiënespoeling actief 12-uursritme
 Hygienický proplach aktivní – intervaly 12 h
 Higiėninis skalavimas įjungiamas kas 12 val
 Plukanie higieniczne aktywne, cykl 12 h
 Higiėniás őblítés aktiv 12 órás űtemezéssel
 Гигиеническая промывка каждые 12 часов активна
 Хигиєнно промиване активно 12 ч ритъм

Hand während H₂O-Quittierung vom Sensorfenster nehmen
 Retirer la main du capteur pendant l'acquiescement H₂O
 Durante la conferma H₂O togliere la mano dalla finestra del sensore
 Remove hand from the sensor window during H₂O confirmation
 Quitar la mano de la ventana del sensor durante el acuse de recibo del H₂O
 Hand tijdens H₂O-water bevestiging van het sensorfenster afhalen
 Bėhem potvrzení H₂O sejmėte ruku z okėnka senzoru
 Vykstant H₂O patvirtinimui patraukite ranką nuo jutiklio langelio
 Podczas zatwierdzenia H₂O zdjąć dłoń z okienka czujnika
 A H₂O-nyugtázás alatt vegye el a kezét az érzékelő ablakától
 Во время подтверждения H₂O уберите руку от окошка датчика
 Свалете ръката си от прозрачето на сензора по време на H₂O-квтирането

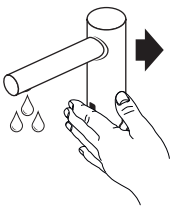
1 x Blinken
 1 x clignotement
 1 x lampeggio
 1 x flash
 1 x parpadea
 1 x knipperen
 1 x bliknutí
 1 x sumirksi
 1 x miganie
 1 x villog
 1 x мигание
 1 x мигане



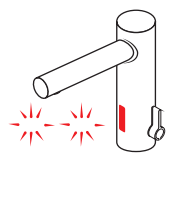
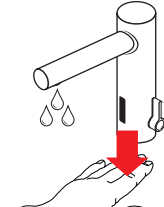
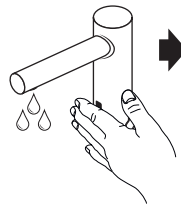
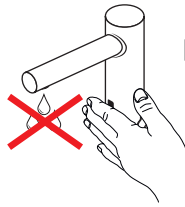
Hygienespülung
 Rinçage d'hygiène
 Risciacquo igienizzante
 Hygiene flush
 Enjuague de higiene
 Hygiënespoeling
 Hygienický proplach
 Higieninis skalavimas
 Płukanie higieniczne
 Higiénias öblítés
 Гигиеническая промывка
 Хигиенно промиване

nach weiteren ≈ 5 s
 après ≈ 5 s supplémentaires
 dopo altri ≈ 5 s
 after another ≈ 5 s
 tras otros ≈ 5 s
 na nog eens ≈ 5 sec.
 po dalších ≈ 5 s
 dar po ≈ 5 sek.
 Po kolejnych ≈ 5 s
 további ≈ 5 s után
 еще через ≈ 5 с
 след още ≈ 5 с

Hygienespülung aktiv 24-h-Rhythmus
 Rinçage d'hygiène activé rythme de 24 h
 Risciacquo igienizzante attivo ogni 24 ore
 Hygiene flush enabled for 24-h cycle
 Enjuague de higiene activo cada 24 h
 Hygiënespoeling actief 24-uursritme
 Hygienický proplach aktivní – intervaly 24 h
 Higieninis skalavimas įjungiamas kas 24 val
 Płukanie higieniczne aktywne, cykl 24 h
 Higiénias öblítés aktív 24 órák ütemezésel
 Гигиеническая промывка каждые 24 часов активна
 Хигиенно промиване активно 24 ч ритъм



...nach ≈ 5 s:
 ...après ≈ 5 s:
 ...dopo ≈ 5 s:
 ...after ≈ 5 s:
 ...tras ≈ 5 s:
 ...na 5 ≈ sec.
 ...po ≈ 5 s:
 ...po ≈ 5 s:
 ...po ≈ 5 sek.:
 ...≈ 5 s után:
 ...через ≈ 5 с:
 ...след ≈ 5 с:



Sensorfenster mit Hand abdecken für ≈ 10 s
 Couvrir la fenêtre du capteur avec la main pendant ≈ 10 s
 Coprire la finestra del sensore con la mano per ≈ 10 s
 Cover the sensor window for ≈ 10 s
 Cubrir la ventana del sensor con la mano durante ≈ 10 s
 Sensorvenster met hand ≈ 10 sec. lang afdekken
 Zakryte okénko senzoru rukou po dobu ≈ 10 s
 Jutiklio langeli ≈ 10 sek. uždenkite ranka
 Zakryć okienko czujnika ręką na ≈ 10 s
 Takarja le az érzékelő ablakát kézzel ≈ 10 másodperce
 Закройте рукой окошко датчика на ≈ 10 с
 Покройте прозорчето на сензора с ръка за ≈ 10 с

H₂O-Stopp-Quittierung für ≈ 2 s
 Confirmation d'arrêt d'H₂O durant ≈ 2 s
 Conferma stop H₂O per ≈ 2 s
 H₂O Stop acknowledgement for ≈ 2 s
 Confirmación de parada de H₂O durante ≈ 2 s
 H₂O-stop-bevestiging voor ≈ 2 s
 Potvrzení zastavení H₂O na ≈ 2 s
 H₂O sustabdymo patvirtinimas ≈ 2 s
 Potwierdzenie zatrzymania H₂O na ≈ 2 s
 H₂O-stop megerősítése ≈ 2 mp-ig
 Квитирование остановка H₂O примерно на 2 с
 Потвърждаване на спирането на H₂O за ≈ 2 сек

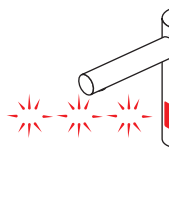
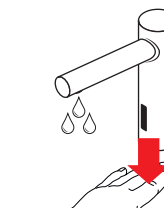
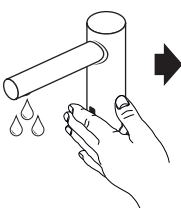
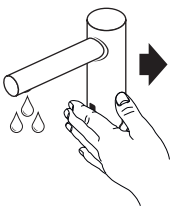
Hand während H₂O-Quittierung vom Sensorfenster nehmen
 Retirer la main du capteur pendant l'acquiescement H₂O
 Durante la conferma H₂O togliere la mano dalla finestra del sensore
 Remove hand from the sensor window during H₂O confirmation
 Quitar la mano de la ventana del sensor durante el acuse de recibo del H₂O
 Hand tijdens H₂O-water bevestiging van het sensorvenster afhalen
 Během potvrzení H₂O sejměte ruku z okénka senzoru
 Vykstant H₂O patvirtinimui patraukite ranką nuo jutiklio langelio
 Podczas zatwierdzenia H₂O zdiąć dłoń z okienka czujnika
 A H₂O-nyugtázás alatt vegye el a kezét az érzékelő ablakától
 Во время подтверждения H₂O уберите руку от окошка датчика
 Свалете ръката си от прозорчето на сензора по време на H₂O-квитирането

2 x Blinken
 2 x clignotement
 2 x lampeggi
 2 x flash
 2 x parpadea
 2 x knipperen
 2 x bliktutni
 2 x sumirksi
 2 x miganie
 2 x villog
 2 x мигание
 2 x миган

...nach ≈ 5 s:
 ...après ≈ 5 s:
 ...dopo ≈ 5 s:
 ...after ≈ 5 s:
 ...tras ≈ 5 s:
 ...na 5 ≈ sec.
 ...po ≈ 5 s:
 ...po ≈ 5 s:
 ...po ≈ 5 sek.:
 ...≈ 5 s után:
 ...через ≈ 5 с:
 ...след ≈ 5 с:

nach weiteren ≈ 5 s
 après ≈ 5 s supplémentaires
 dopo altri ≈ 5 s
 after another ≈ 5 s
 tras otros ≈ 5 s
 na nog eens ≈ 5 sec.
 po dalších ≈ 5 s
 dar po ≈ 5 sek.
 Po kolejnych ≈ 5 s
 további ≈ 5 s után
 еще через ≈ 5 с
 след още ≈ 5 с

Hygienespülung **inaktiv**
 Rinçage d'hygiène **désactivé**
 Risciacquo igienizzante **non attivo**
 Hygiene flush **disabled**
 Enjuague de higiene **inactivo**
 Hygiënespoeling **inactief**
 Hygienický proplach **išaktivní**
 Higieninis skalavimas **išaktyvintas**
 Płukanie higieniczne **nieaktywne**
 Higiénias öblítés **inaktív**
 Гигиеническая промывка **неактивна**
 Хигиенно промиване **неактивно**



Sensorfenster mit Hand abdecken für ≈ 10 s
 Couvrir la fenêtre du capteur avec la main pendant ≈ 10 s
 Coprire la finestra del sensore con la mano per ≈ 10 s
 Cover the sensor window for ≈ 10 s
 Cubrir la ventana del sensor con la mano durante ≈ 10 s
 Sensorvenster met hand ≈ 10 sec. lang afdekken
 Zakryte okénko senzoru rukou po dobu ≈ 10 s
 Jutiklio langeli ≈ 10 sek. uždenkite ranka
 Zakryć okienko czujnika ręką na ≈ 10 s
 Takarja le az érzékelő ablakát kézzel ≈ 10 másodperce
 Закройте рукой окошко датчика на ≈ 10 с
 Покройте прозорчето на сензора с ръка за ≈ 10 с

H₂O-Stopp-Quittierung für ≈ 2 s
 Confirmation d'arrêt d'H₂O durant ≈ 2 s
 Conferma stop H₂O per ≈ 2 s
 H₂O Stop acknowledgement for ≈ 2 s
 Confirmación de parada de H₂O durante ≈ 2 s
 H₂O-stop-bevestiging voor ≈ 2 s
 Potvrzení zastavení H₂O na ≈ 2 s
 H₂O sustabdymo patvirtinimas ≈ 2 s
 Potwierdzenie zatrzymania H₂O na ≈ 2 s
 H₂O-stop megerősítése ≈ 2 mp-ig
 Квитирование остановка H₂O примерно на 2 с
 Потвърждаване на спирането на H₂O за ≈ 2 сек

Hand während H₂O-Quittierung vom Sensorfenster nehmen
 Retirer la main du capteur pendant l'acquiescement H₂O
 Durante la conferma H₂O togliere la mano dalla finestra del sensore
 Remove hand from the sensor window during H₂O confirmation
 Quitar la mano de la ventana del sensor durante el acuse de recibo del H₂O
 Hand tijdens H₂O-water bevestiging van het sensorvenster afhalen
 Během potvrzení H₂O sejměte ruku z okénka senzoru
 Vykstant H₂O patvirtinimui patraukite ranką nuo jutiklio langelio
 Podczas zatwierdzenia H₂O zdiąć dłoń z okienka czujnika
 A H₂O-nyugtázás alatt vegye el a kezét az érzékelő ablakától
 Во время подтверждения H₂O уберите руку от окошка датчика
 Свалете ръката си от прозорчето на сензора по време на H₂O-квитирането

3 x Blinken
 3 x clignotement
 3 x lampeggi
 3 x flash
 3 x parpadea
 3 x knipperen
 3 x bliktutni
 3 x sumirksi
 3 x miganie
 3 x villog
 3 x мигание
 3 x мигане



Werkseinstellung

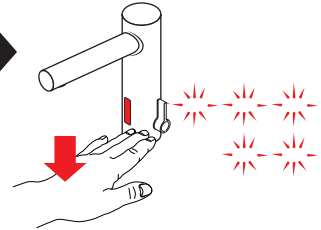
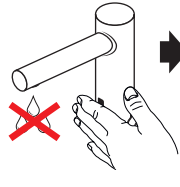
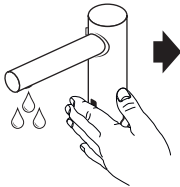
Réglage d'usine
Impostazione di fabbrica
Factory setting
Ajuste del trabajo
Fabrieksinstelling
Továrni nastavení
Gamyklinis nustatymas
Ustawienie fabryczne
Gyári beállítás
Заводская настройка
Фабрична настройка

...nach ≈ 5 s:
 ...après ≈ 5 s:
 ...dopo ≈ 5 s:
 ...after ≈ 5 s:
 ...tras ≈ 5 s:
 ...na 5 ≈ sec.
 ...po ≈ 5 s:
 ...po ≈ 5 s:
 ...po ≈ 5 sek.:
 ...≈ 5 s után:
 ...через ≈ 5 c:
 ...след ≈ 5 c:

nach weiteren ≈ 5 s
 après ≈ 5 s supplémentaires
 dopo altri ≈ 5 s
 after another ≈ 5 s
 tras otros ≈ 5 s
 na nog eens ≈ 5 sec.
 po ďalších ≈ 5 s
 dar po ≈ 5 sek.
 Po kolejnych ≈ 5 s
 további ≈ 5 s után
 еще через ≈ 5 c
 след още ≈ 5 c

nach weiteren ≈ 5 s
 après ≈ 5 s supplémentaires
 dopo altri ≈ 5 s
 after another ≈ 5 s
 tras otros ≈ 5 s
 na nog eens ≈ 5 sec.
 po ďalších ≈ 5 s
 dar po ≈ 5 sek.
 Po kolejnych ≈ 5 s
 további ≈ 5 s után
 еще через ≈ 5 c
 след още ≈ 5 c

Zurücksetzen auf Werkseinstellung
 Remise à zéro (réglages d'usine)
 Ripristino dell'impostazione di fabbrica
 Reset to factory setting
 Restablecer ajuste de fábrica
 Terugzetten van de fabrieksinstelling
 Návrat k továrniemu nastavení
 Gamyklinių nustatymų atkūrimas
 Kasowanie ustawień fabrycznych
 Visszaállítás gyári beállításra
 Сброс на заводские настройки
 Връщане към фабрична настройка



Sensorfenster mit Hand abdecken für ≈ 15 s
 Couvrir la fenêtre du capteur avec la main pendant ≈ 15 s
 Coprire la finestra del sensore con la mano per ≈ 15 s
 Cover the sensor window for ≈ 15 s
 Cubrir la ventana del sensor con la mano durante ≈ 15 s
 Sensorvenster met hand ≈ 15 sec. lang afdekken
 Zakryte okénko senzoru rukou po dobu ≈ 15 s
 Jutiklio langeli ≈ 15 sek. uždenkite ranka
 Zakryć okienko czujnika ręką na ≈ 15 s
 Takarja le az érzékelő ablakát kézzel ≈ 15 másodpercre
 Закройте рукою окошко датчика на ≈ 15 c
 Покройте прозрачето на сензора с ръка за ≈ 15 c

H₂O-Stopp-Quittierung für ≈ 2 s
 Confirmation d'arrêt d'H₂O durant ≈ 2 s
 Conferma stop H₂O per ≈ 2 s
 H₂O Stop acknowledgement for ≈ 2 s
 Confirmación de parada de H₂O durante ≈ 2 s
 H₂O-stop-bevestiging voor ≈ 2 s
 Põtvirteni zastaveni H₂O na ≈ 2 s
 H₂O sustabdymo patvirtinimas ≈ 2 s
 Põtvierzenie zatrzymania H₂O na ≈ 2 s
 H₂O-stop megerősítése ≈ 2 mp-ig
 Квйтирование останова H₂O примерно на 2 c
 Потвърждаване на спирането на H₂O за ≈ 2 сек

5 x Blinken
 5 x clignotements
 5 x lampeggi
 5 x flashes
 5 x parpadea
 5 x knipperen
 5 x blikutni
 5 x sumirksi
 5 x miganie
 5 x villog
 5 x мигания
 5 x мигане

Sensorreichweite

Portée du capteur
Portata sensore
Sensor range
Alcance del sensor
Sensorbereik
Dosah senzoru
Jutiklio veikimo nuotolis
Zasięg czujnika
Érzékelő hatótávolsága
Радиус действия датчика
Обхват на сензора

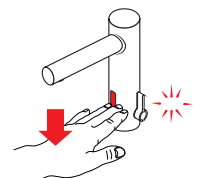
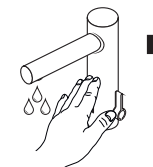
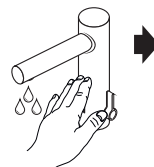
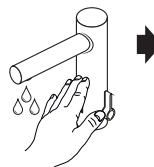
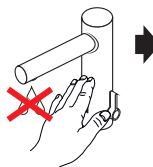
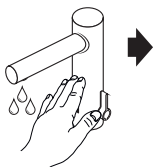
...nach ≈ 5 s:
 ...après ≈ 5 s:
 ...dopo ≈ 5 s:
 ...after ≈ 5 s:
 ...tras ≈ 5 s:
 ...na 5 ≈ sec.
 ...po ≈ 5 s:
 ...po ≈ 5 s:
 ...po ≈ 5 sek.:
 ...≈ 5 s után:
 ...через ≈ 5 c:
 ...след ≈ 5 c:

nach weiteren ≈ 5 s
 après ≈ 5 s supplémentaires
 dopo altri ≈ 5 s
 after another ≈ 5 s
 tras otros ≈ 5 s
 na nog eens ≈ 5 sec.
 po ďalších ≈ 5 s
 dar po ≈ 5 sek.
 Po kolejnych ≈ 5 s
 további ≈ 5 s után
 еще через ≈ 5 c
 след още ≈ 5 c

nach weiteren ≈ 5 s
 après ≈ 5 s supplémentaires
 dopo altri ≈ 5 s
 after another ≈ 5 s
 tras otros ≈ 5 s
 na nog eens ≈ 5 sec.
 po ďalších ≈ 5 s
 dar po ≈ 5 sek.
 Po kolejnych ≈ 5 s
 további ≈ 5 s után
 еще через ≈ 5 c
 след още ≈ 5 c

nach weiteren ≈ 5 s
 après ≈ 5 s supplémentaires
 dopo altri ≈ 5 s
 after another ≈ 5 s
 tras otros ≈ 5 s
 na nog eens ≈ 5 sec.
 po ďalších ≈ 5 s
 dar po ≈ 5 sek.
 Po kolejnych ≈ 5 s
 további ≈ 5 s után
 еще через ≈ 5 c
 след още ≈ 5 c

1 x Blinken
 1 x clignotements
 1 x lampeggi
 1 x flashes
 1 x parpadea
 1 x knipperen
 1 x blikutni
 1 x sumirksi
 1 x miganie
 1 x villog
 1 x мигания
 1 x мигане



Sensorfenster für 20 s abdecken
 Recouvrir la fenêtre du capteur pendant 20 s
 Sensorfenster für 20 s abdecken
 Sensorfenster für 20 s abdecken
 Cubrir la ventana del sensor por 20 s
 Sensorvenster 20 sec. lang afdekken
 Zakryte okénko senzoru po dobu 20 s
 Jutiklio langeli laikykite uždenktą 20 sek
 Zakryć okienko czujnika na 20 s
 Takarja le az érzékelő ablakát 20 másodpercre
 Закройте окошко датчика на 20 c
 Покриване на прозрачето на сензора за 20 c

H₂O-Stopp-Quittierung für ≈ 2 s
 Confirmation d'arrêt d'H₂O durant ≈ 2 s
 Conferma stop H₂O per ≈ 2 s
 H₂O Stop acknowledgement for ≈ 2 s
 Confirmación de parada de H₂O durante ≈ 2 s
 H₂O-stop-bevestiging voor ≈ 2 s
 Põtvirteni zastaveni H₂O na ≈ 2 s
 H₂O sustabdymo patvirtinimas ≈ 2 s
 Põtvierzenie zatrzymania H₂O na ≈ 2 s
 H₂O-stop megerősítése ≈ 2 mp-ig
 Квйтирование останова H₂O примерно на 2 c
 Потвърждаване на спирането на H₂O за ≈ 2 сек

Reichweite **Stufe 5**
 Portée **niveau 5**
 Raggio d'azione **livello 5**
 Range **level 5**
 Alcance **livello 5**
 Range **fase 5**
 Dosah **Stupeň 5**
 Veikimo nuotolis **Lygis 5**
 Zasięg **Stopień 5**
 Hatótávolság **Szakasz 5**
 Радиус действия датчика **Этап 5**
 Обхват **Степен 5**





Sensorreichweite
Portée du capteur
Portata sensore
Sensor range
Alcance del sensor
Sensorbereik
Dosah senzoru
Jutiklio veikimo nuotolis
Zasięg czujnika
Erzékelő hatótávolsága
Радиус действия датчика
Обхват на сензора

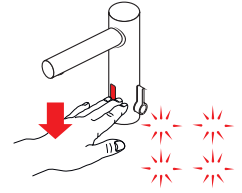
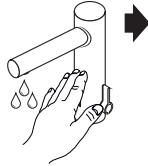
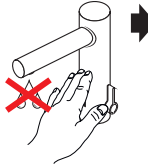
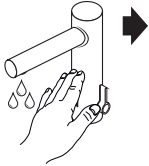
...nach ≈ 5 s:
 ...après ≈ 5 s:
 ...dopo ≈ 5 s:
 ...after ≈ 5 s:
 ...tras ≈ 5 s:
 ...na 5 ≈ sec.
 ...po ≈ 5 s:
 ...po ≈ 5 s:
 ...po ≈ 5 sek.:
 ...≈ 5 s után:
 ...через ≈ 5 с:
 ...след ≈ 5 с:

nach weiteren ≈ 5 s
 après ≈ 5 s supplémentaires
 dopo altri ≈ 5 s
 after another ≈ 5 s
 tras otros ≈ 5 s
 na nog eens ≈ 5 sec.
 po dalsich ≈ 5 s
 dar po ≈ 5 sek.
 Po kolejnych ≈ 5 s
 további ≈ 5 s után
 еще через ≈ 5 с
 след още ≈ 5 с

nach weiteren ≈ 5 s
 après ≈ 5 s supplémentaires
 dopo altri ≈ 5 s
 after another ≈ 5 s
 tras otros ≈ 5 s
 na nog eens ≈ 5 sec.
 po dalsich ≈ 5 s
 dar po ≈ 5 sek.
 Po kolejnych ≈ 5 s
 további ≈ 5 s után
 еще через ≈ 5 с
 след още ≈ 5 с

nach weiteren ≈ 5 s
 après ≈ 5 s supplémentaires
 dopo altri ≈ 5 s
 after another ≈ 5 s
 tras otros ≈ 5 s
 na nog eens ≈ 5 sec.
 po dalsich ≈ 5 s
 dar po ≈ 5 sek.
 Po kolejnych ≈ 5 s
 további ≈ 5 s után
 еще через ≈ 5 с
 след още ≈ 5 с

4 x Blinken
 4 x clignotements
 4 x lampeggi
 4 x flashes
 4 x parpadea
 4 x knipperen
 4 x blikutni
 4 x sumirksi
 4 x miganie
 4 x villog
 4 x мигания
 4 x мигане



Sensorfenster für 20 s abdecken
 Recouvrir la fenêtre du capteur pendant 20 s
 Sensorfenster für 20 s abdecken
 Sensorfenster für 20 s abdecken
 Cubrir la ventana del sensor por 20 s
 Sensorvenster 20 sec. lang afdekken
 Zakryjte okénko senzoru po dobu 20 s
 Jutiklio langelij laikykite uždengtą 20 sek
 Zakryć okienko czujnika na 20 s
 Takarja le az érzékelő ablakát 20 másodperc
 Закройте окошко датчика на 20 с
 Покриване на прозорчето на сензора за 20 с

H₂O-Stopp-Quittierung für ≈ 2 s
 Confirmation d'arrêt d'H₂O durant ≈ 2 s
 Conferma stop H₂O per ≈ 2 s
 H₂O Stop acknowledgement for ≈ 2 s
 Confirmitación de parada de H₂O durante ≈ 2 s
 H₂O-stop-bevestiging voor ≈ 2 s
 Pótvrizeni zastaveni H₂O na ≈ 2 s
 H₂O sustabdymo patvirtinimas ≈ 2 s
 Pótvierdzenie zatrzymania H₂O na ≈ 2 s
 H₂O-stop megerősíté ≈ 2 mp-ig
 Квитирование останова H₂O примерно на 2 с
 Потвърждаване на спирането на H₂O за ≈ 2 сек

Reichweite **Stufe 8**
 Portée **niveau 8**
 Raggio d'azione **livello 8**
 Range **level 8**
 Alcance **livello 8**
 Range **fase 8**
 Dosah **Stupeň 8**
 Veikimo nuotolis **Lygis 8**
 Zasięg **Stopień 8**
 Hatótávolság **Szakasz 8**
 Радиус действия датчика **Этап 8**
 Обхват **Степен 8**

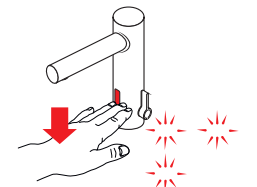
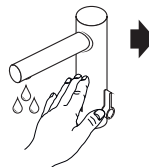
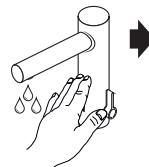
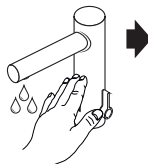
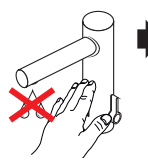
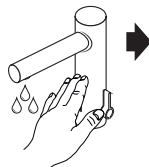
...nach ≈ 5 s:
 ...après ≈ 5 s:
 ...dopo ≈ 5 s:
 ...after ≈ 5 s:
 ...tras ≈ 5 s:
 ...na 5 ≈ sec.
 ...po ≈ 5 s:
 ...po ≈ 5 s:
 ...po ≈ 5 sek.:
 ...≈ 5 s után:
 ...через ≈ 5 с:
 ...след ≈ 5 с:

nach weiteren ≈ 5 s
 après ≈ 5 s supplémentaires
 dopo altri ≈ 5 s
 after another ≈ 5 s
 tras otros ≈ 5 s
 na nog eens ≈ 5 sec.
 po dalsich ≈ 5 s
 dar po ≈ 5 sek.
 Po kolejnych ≈ 5 s
 további ≈ 5 s után
 еще через ≈ 5 с
 след още ≈ 5 с

nach weiteren ≈ 5 s
 après ≈ 5 s supplémentaires
 dopo altri ≈ 5 s
 after another ≈ 5 s
 tras otros ≈ 5 s
 na nog eens ≈ 5 sec.
 po dalsich ≈ 5 s
 dar po ≈ 5 sek.
 Po kolejnych ≈ 5 s
 további ≈ 5 s után
 еще через ≈ 5 с
 след още ≈ 5 с

nach weiteren ≈ 5 s
 après ≈ 5 s supplémentaires
 dopo altri ≈ 5 s
 after another ≈ 5 s
 tras otros ≈ 5 s
 na nog eens ≈ 5 sec.
 po dalsich ≈ 5 s
 dar po ≈ 5 sek.
 Po kolejnych ≈ 5 s
 további ≈ 5 s után
 еще через ≈ 5 с
 след още ≈ 5 с

3 x Blinken
 3 x clignotements
 3 x lampeggi
 3 x flashes
 3 x parpadea
 3 x knipperen
 3 x blikutni
 3 x sumirksi
 3 x miganie
 3 x villog
 3 x мигания
 3 x мигане



Sensorfenster für 20 s abdecken
 Recouvrir la fenêtre du capteur pendant 20 s
 Sensorfenster für 20 s abdecken
 Sensorfenster für 20 s abdecken
 Cubrir la ventana del sensor por 20 s
 Sensorvenster 20 sec. lang afdekken
 Zakryjte okénko senzoru po dobu 20 s
 Jutiklio langelij laikykite uždengtą 20 sek
 Zakryć okienko czujnika na 20 s
 Takarja le az érzékelő ablakát 20 másodperc
 Закройте окошко датчика на 20 с
 Покриване на прозорчето на сензора за 20 с

H₂O-Stopp-Quittierung für ≈ 2 s
 Confirmation d'arrêt d'H₂O durant ≈ 2 s
 Conferma stop H₂O per ≈ 2 s
 H₂O Stop acknowledgement for ≈ 2 s
 Confirmitación de parada de H₂O durante ≈ 2 s
 H₂O-stop-bevestiging voor ≈ 2 s
 Pótvrizeni zastaveni H₂O na ≈ 2 s
 H₂O sustabdymo patvirtinimas ≈ 2 s
 Pótvierdzenie zatrzymania H₂O na ≈ 2 s
 H₂O-stop megerősíté ≈ 2 mp-ig
 Квитирование останова H₂O примерно на 2 с
 Потвърждаване на спирането на H₂O за ≈ 2 сек

Reichweite **Stufe 7**
 Portée **niveau 7**
 Raggio d'azione **livello 7**
 Range **level 7**
 Alcance **livello 7**
 Range **fase 7**
 Dosah **Stupeň 7**
 Veikimo nuotolis **Lygis 7**
 Zasięg **Stopień 7**
 Hatótávolság **Szakasz 7**
 Радиус действия датчика **Этап 7**
 Обхват **Степен 7**





Sensorreichweite
Portée du capteur
Portata sensore
Sensor range
Alcance del sensor
Sensorbereich
Dosah senzoru
Jutiklio veikimo nuotolis
Zasięg czujnika
Erzékelő hatótávolsága
Радиус действия датчика
Обхват на сензора

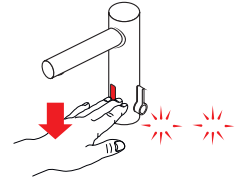
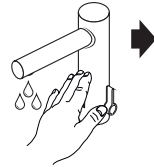
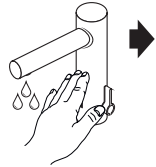
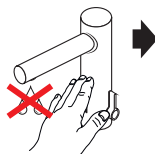
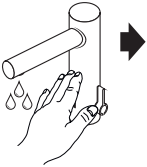
...nach ≈ 5 s:
 ...après ≈ 5 s:
 ...dopo ≈ 5 s:
 ...after ≈ 5 s:
 ...tras ≈ 5 s:
 ...na ≈ 5 sec.
 ...po ≈ 5 s:
 ...po ≈ 5 s:
 ...≈ 5 s után:
 ...через ≈ 5 с:
 ...след ≈ 5 с:

nach weiteren ≈ 5 s
 après ≈ 5 s supplémentaires
 dopo altri ≈ 5 s
 after another ≈ 5 s
 tras otros ≈ 5 s
 na nog eens ≈ 5 sec.
 po dalších ≈ 5 s
 dar po ≈ 5 sek.
 Po kolejnych ≈ 5 s
 további ≈ 5 s után
 еще через ≈ 5 с
 след още ≈ 5 с

nach weiteren ≈ 5 s
 après ≈ 5 s supplémentaires
 dopo altri ≈ 5 s
 after another ≈ 5 s
 tras otros ≈ 5 s
 na nog eens ≈ 5 sec.
 po dalších ≈ 5 s
 dar po ≈ 5 sek.
 Po kolejnych ≈ 5 s
 további ≈ 5 s után
 еще через ≈ 5 с
 след още ≈ 5 с

nach weiteren ≈ 5 s
 après ≈ 5 s supplémentaires
 dopo altri ≈ 5 s
 after another ≈ 5 s
 tras otros ≈ 5 s
 na nog eens ≈ 5 sec.
 po dalších ≈ 5 s
 dar po ≈ 5 sek.
 Po kolejnych ≈ 5 s
 további ≈ 5 s után
 еще через ≈ 5 с
 след още ≈ 5 с

2 x Blinken
 2 x clignotements
 2 x lampeggi
 2 x flashes
 2 x parpadea
 2 x klipperen
 2 x bliktutri
 2 x sumirksi
 2 x miganie
 2 x villög
 2 x мигания
 2 x мигане



Sensorfenster für 20 s abdecken
 Recouvrir la fenêtre du capteur pendant 20 s
 Sensorfenster für 20 s abdecken
 Sensorfenster für 20 s abdecken
 Cubrir la ventana del sensor por 20 s
 Sensorvenster 20 sec. lang afdekken
 Zakryte okénko senzoru po dobu 20 s
 Jutiklio langeli laikykite uždengtą 20 sek
 Zakryć okienko czujnika na 20 s
 Takarja le az érzékelő ablakát 20 másodperc
 Закройте окошко датчика на 20 с
 Покриване на прозорчето на сензора за 20 с

H₂O-Stopp-Quittierung für ≈ 2 s
 Confirmation d'arrêt d'H₂O durant ≈ 2 s
 Conferma stop H₂O per ≈ 2 s
 H₂O Stop acknowledgement for ≈ 2 s
 Confirmación de parada de H₂O durante ≈ 2 s
 H₂O-stop-bevestiging voor ≈ 2 s
 Potvrzení zastavení H₂O na ≈ 2 s
 H₂O sustabdymo patvirtinimas ≈ 2 s
 Potwierdzenie zatrzymania H₂O na ≈ 2 s
 H₂O-stop megerősítése ≈ 2 mp-ig
 Квнтирование останова H₂O примерно на 2 с
 Потвърждаване на спирането на H₂O за ≈ 2 сек

Reichweite **Stufe 6**
 Portée **niveau 6**
 Raggio d'azione **livello 6**
 Range **level 6**
 Alcance **livello 6**
 Range **fase 6**
 Dosah **Stupeň 6**
 Veikimo nuotolis **Lygis 6**
 Zasięg **Stopień 6**
 Hatótávolság **Szakasz 6**
 Радиус действия датчика **Этап 6**
 Обхват **Степен 6**

Nachlaufzeit
Temps d'asservissement
Tempo di ritardo
Duration
Tiempo de control
Nalooptijd
Doba doběhu
Tekėjimo laikas
Czas wybiegu
Kikapcsolási késleltetés
Время работы по инерции
Време на последваща работа

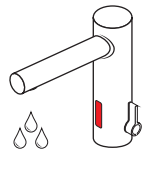
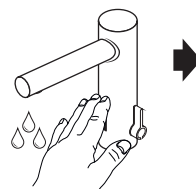
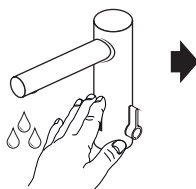
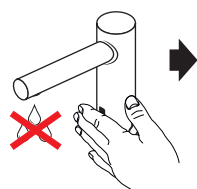
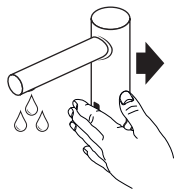
...nach ≈ 5 s:
 ...après ≈ 5 s:
 ...dopo ≈ 5 s:
 ...after ≈ 5 s:
 ...tras ≈ 5 s:
 ...na ≈ 5 sec.
 ...po ≈ 5 s:
 ...po ≈ 5 s:
 ...≈ 5 s után:
 ...через ≈ 5 с:
 ...след ≈ 5 с:

nach weiteren ≈ 5 s
 après ≈ 5 s supplémentaires
 dopo altri ≈ 5 s
 after another ≈ 5 s
 tras otros ≈ 5 s
 na nog eens ≈ 5 sec.
 po dalších ≈ 5 s
 dar po ≈ 5 sek.
 Po kolejnych ≈ 5 s
 további ≈ 5 s után
 еще через ≈ 5 с
 след още ≈ 5 с

nach weiteren ≈ 5 s
 après ≈ 5 s supplémentaires
 dopo altri ≈ 5 s
 after another ≈ 5 s
 tras otros ≈ 5 s
 na nog eens ≈ 5 sec.
 po dalších ≈ 5 s
 dar po ≈ 5 sek.
 Po kolejnych ≈ 5 s
 további ≈ 5 s után
 еще через ≈ 5 с
 след още ≈ 5 с

nach weiteren ≈ 5 s
 après ≈ 5 s supplémentaires
 dopo altri ≈ 5 s
 after another ≈ 5 s
 tras otros ≈ 5 s
 na nog eens ≈ 5 sec.
 po dalších ≈ 5 s
 dar po ≈ 5 sek.
 Po kolejnych ≈ 5 s
 további ≈ 5 s után
 еще через ≈ 5 с
 след още ≈ 5 с

nach weiteren ≈ 5 s
 après ≈ 5 s supplémentaires
 dopo altri ≈ 5 s
 after another ≈ 5 s
 tras otros ≈ 5 s
 na nog eens ≈ 5 sec.
 po dalších ≈ 5 s
 dar po ≈ 5 sek.
 Po kolejnych ≈ 5 s
 további ≈ 5 s után
 еще через ≈ 5 с
 след още ≈ 5 с



Sensorfenster für 25 s abdecken
 Recouvrir la fenêtre du capteur pendant 20 s
 Sensorfenster für 25 s abdecken
 Sensorfenster für 25 s abdecken
 Cubrir la ventana del sensor por 25 s
 Sensorvenster 25 sec. lang afdekken
 Zakryte okénko senzoru po dobu 25 s
 Jutiklio langeli laikykite uždengtą 25 sek
 Zakryć okienko czujnika na 25 s
 Takarja le az érzékelő ablakát 25 másodperc
 Закройте окошко датчика на 25 с
 Покриване на прозорчето на сензора за 25 с

H₂O-Stopp-Quittierung für ≈ 2 s
 Confirmation d'arrêt d'H₂O durant ≈ 2 s
 Conferma stop H₂O per ≈ 2 s
 H₂O Stop acknowledgement for ≈ 2 s
 Confirmación de parada de H₂O durante ≈ 2 s
 H₂O-stop-bevestiging voor ≈ 2 s
 Potvrzení zastavení H₂O na ≈ 2 s
 H₂O sustabdymo patvirtinimas ≈ 2 s
 Potwierdzenie zatrzymania H₂O na ≈ 2 s
 H₂O-stop megerősítése ≈ 2 mp-ig
 Квнтирование останова H₂O примерно на 2 с
 Потвърждаване на спирането на H₂O за ≈ 2 сек

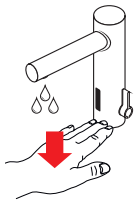
Wasser fließt bis zu 10 s
 L'eau coule jusqu'à 10 s
 L'acqua scorre fino a 10 s
 Water flows up to 10 s
 El agua fluye hasta 10 s
 Water stroomt tot 10 sec.
 Voda teče až 10 s
 Vanduo teka iki 10 sek.
 Woda płynie do 10 s
 A víz max. 10 mp-ig folyik
 Вода продолжает течь примерно 10 с
 Водата тече до 10 с



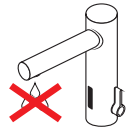
Funktionen **Funciones** **Funkcije**
Fonction **Funcies** **Funkciók**
Funzioni **Funkce** **Функции**
Function **Funkcijos** **Функции**



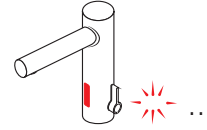
Nachlaufzeit **Tempo di ritardo** **Tiempo de control** **Doba doběhu** **Czas wybiegu** **Время работы по инерции**
Temps d'asservissement **Duration** **Nalooptijd** **Tekėjimo laikas** **Kikapcsolási késleltetés** **Време на последваща работа**



Hand zwischen 1 s und 10 s vom Sensorfenster nehmen
 Retirer la main de la fenêtre du capteur dans la plage 1 - 10 s
 Togliere la mano dalla finestra del sensore entro 1 s e 10 s
 Remove hand from sensor window between 1 s and 10 s
 Quitar la mano de la ventana del sensor entre 1 s y 10 s
 Hand tussen 1 sec. en 10 sec. van het sensorvenster afhalen
 Po 1 s až 10 s sejměte ruku ze senzoru
 1-10 sek. atiraukite ranką nuo jutiklio langelio
 Zdjąc dłoń z okienka czujnika na czas od 1 s do 10 s
 Vegye el a kezét az érzékelő ablakától 1 mp és 10 mp közti időre
 Уберите руку от окошка датчика через 1-10 с
 Свалете ръката между 1 с и 10 с от прозорчето на сензора
 Вода перестает течь
 Водният поток спира



Wasserfluss stoppt
 Le courant d'eau s'arrête
 Il flusso d'acqua si arresta
 Water flow stops
 El chorro de agua se detiene
 Waterstroom stopt
 Proud vody se zastaví
 Vandens srovė nustoja tekėti
 Przepływ wody ustaje
 A vízfolyás leáll
 Вода перестает течь
 Водният поток спира



Nach 1 s Hand entfernen = 1 s Nachlaufzeit = 1 x blinken
 Nach 2 s Hand entfernen = 2 s Nachlaufzeit = 2 x blinken.....
 Nach 10 s Hand entfernen = 10 s Nachlaufzeit = 10 x blinken
 Retirer la main après 1 s = Temps d'asservissement de 1 s = 1 x clignotement
 Retirer la main après 2 s = Temps d'asservissement de 2 s = 2 x clignotements.....
 Retirer la main après 10 s = Temps d'asservissement de 10 s = 10 x clignotements
 Se si toglie la mano dopo 1 s = tempo di ritardo 1 s = 1 x lampeggio
 Se si toglie la mano dopo 2 s = tempo di ritardo 2 s = 2 x lampeggi.....
 Se si toglie la mano dopo 10 s = tempo di ritardo 10 s = 10 x lampeggi
 Remove hand after 1 s = 1 s duration = 1 x flash
 Remove hand after 2 s = 2 s duration = 2 x flashes.....
 Remove hand after 10 s = 10 s duration = 10 x flashes
 Quitar la mano tras 1 s = Tiempo de control 1 s = Parpadea 1 x
 Quitar la mano tras 2 s = Tiempo de control 2 s = Parpadea 2 x.....
 Quitar la mano tras 10 s = Tiempo de control 10 s = Parpadea 10 x
 Na 1 sec. hand verwijderen = 1 sec. nalooptijd = 1 x knipperen
 Na 2 sec. hand verwijderen = 2 sec. nalooptijd = 2 x knipperen.....
 Na 10 sec. hand verwijderen = 10 sec. nalooptijd = 10 x knipperen
 Sejmuti ruku po 1 s = doba doběhu 1 s = bliknuti 1 x
 Sejmuti ruku po 2 s = doba doběhu 2 s = bliknuti 2 x.....
 Sejmuti ruku po 10 s = doba doběhu 10 s = bliknuti 10 x
 Patraukite ranką po 1 sek. – tekėjimo laikas bus 1 sek. – sumirksės 1 x
 Patraukite ranką po 2 sek. – tekėjimo laikas bus 2 sek. – sumirksės 2 x.....
 Patraukite ranką po 10 sek. – tekėjimo laikas bus 10 sek. – sumirksės 10 x
 Po 1 s zdjając dłoń = 1 s wybiegu = mignięcie 1 x
 Po 2 s zdjając dłoń = 2 s wybiegu = mignięcia 2 x.....
 Po 10 s zdjając dłoń = 10 s wybiegu = mignięcia 10 x
 Vegye el a kezét 1 mp-re = 1 mp kikapcsolási késleltetés = 1 x villog
 Vegye el a kezét 2 mp-re = 2 mp kikapcsolási késleltetés = 2 x villog.....
 Vegye el a kezét 10 mp-re = 10 mp kikapcsolási késleltetés = 10 x villog
 Уберите руку через 1 с = время работы по инерции 1 с = 1 x мигание
 Уберите руку через 2 с = время работы по инерции 2 с = 2 x мигания.....
 Уберите руку через 10 с = время работы по инерции 10 с = 10 x миганий
 Свалете ръката след 1 с = 1 с време на последваща работа = 1 x мигане
 Свалете ръката след 2 с = 2 с време на последваща работа = 2 x мигане.....
 Свалете ръката след 10 с = 10 с време на последваща работа = 10 x мигане

Batterie **Bateria** **Baterii**
Batterie **Batterij** **Akkumulátor**
Batteria **Baterie** **батарея**
Battery **Baterijo** **батерия**

DE Anzeige schwache Batterie	FR Affichage batterie noire :	IT Indicazione batteria scarica	EN Indication of weak battery
<p>Funktion: (Stufe 1) Bei einer Betriebsspannung von \leq ca. 5,5 V wird die Unterspannung durch ein LED-Feedback angezeigt. Die Funktion der Steuerung ist weiterhin gewährleistet.</p> <p>Feedback: LED blinkt, wenn ein Nutzer erkannt wird.</p> <p>Funktion: (Stufe 2) Bei einer Betriebsspannung von \leq ca. 5,2 V leuchtet die Anzeige-LED permanent. Das Magnetventil schaltet nicht mehr ein, eine Wasserentnahme ist somit nicht mehr möglich.</p> <p>Feedback: LED leuchtet permanent.</p>	<p>Fonction : (niveau 1) Pour une tension de service \leq 5,5 V env., la sous-tension est indiquée par un retour LED. Le fonctionnement de la commande est toujours garanti.</p> <p>Retour : la LED clignote lorsqu'un utilisateur est détecté.</p> <p>Fonction : (niveau 2) Pour une tension de service \leq 5,2 V env., la LED d'indication est allumée en permanence. L'électrovanne ne s'enclenche plus, de sorte que l'eau ne peut plus être prélevée.</p> <p>Retour : la LED est allumée en permanence.</p>	<p>Funzionamento: (livello 1) Se la tensione della batteria è \leq 5,5 V circa, la tensione insufficiente è indicata da un feedback via LED. Il funzionamento del sistema di comando continua ad essere garantito.</p> <p>Feedback: Il LED lampeggia quando viene riconosciuto un utente.</p> <p>Funzionamento: (livello 2) Se la tensione d'esercizio è \leq 5,2 V circa, il LED indicatore si accende con luce fissa. L'elettrovalvola non si attiva più, per cui non è più possibile un prelievo di acqua.</p> <p>Feedback: LED acceso con luce fissa.</p>	<p>Function: (Level 1) At an operating voltage of \leq approx. 5,5 V, undervoltage is indicated by LED feedback. The function of the control system is still guaranteed.</p> <p>Feedback: The LED flashes when a user is detected.</p> <p>Function: (Level 2) At an operating voltage of \leq approx. 5,2 V, the LED indicator lights up permanently. The solenoid valve no longer switches on, making it impossible to dispense water.</p> <p>Feedback: The LED lights up permanently.</p>
<p>ES Indicador de baja batería</p> <p>Función: (nivel 1) Si la tensión de servicio es \leq 5,5 V aprox., la baja tensión se indica con una respuesta de LED. El funcionamiento del control sigue garantizado.</p> <p>Respuesta: El LED parpadea cuando se detecta un usuario.</p> <p>Función: (nivel 2) Cuando la tensión de servicio es \leq 5,2 V aprox., el indicador LED se enciende de forma permanente. La válvula magnética ya no se conecta, por lo tanto ya no es posible extraer agua.</p> <p>Respuesta: El LED se enciende de forma permanente.</p>	<p>NL Indicatie batterij bijna leeg</p> <p>Werking: (stand 1) Bij een bedrijfsspanning van \leq ca. 5,5 V wordt de onderspanning aangegeven door led-feedback. De werking van de besturing is nog steeds gegarandeerd.</p> <p>Feedback: Led knippert wanneer een gebruiker wordt gedetecteerd.</p> <p>Werking: (stand 2) Bij een bedrijfsspanning van \leq ca. 5,2 V brandt de indicatie-led continu. Het magneetventil schakelt niet meer in, waardoor waterafname niet meer mogelijk is.</p> <p>Feedback: Led brandt continu.</p>	<p>CS Indikátor slabé baterie</p> <p>Funkce: (stupeň 1) Při provozním napětí \leq cca 5,5 V je podpětí indikováno pomocí LED. Funkce ovládání je zaručena i nadále.</p> <p>Zpětná vazba: LED bliká, jakmile je identifikován uživatel.</p> <p>Funkce: (stupeň 2) Při provozním napětím \leq cca 5,2 V svítí indikace LED trvale. Magnetický ventil nadále nespíná, odběr vody tak již není možný.</p> <p>Zpětná vazba: LED svítí trvale.</p>	<p>LT Senkančios baterijos rodmuo</p> <p>Funkcija: (1 pakopa) Kai darbinė įtampa \leq 5,5 V, šviesos diodo atsakomoji reakcija rodo per žemą įtampą. Valdiklio veikimas užtikrinamas ir toliau.</p> <p>Atsakomoji reakcija: šviesos diodos mirksi, kai naudotojas atpažįstamas.</p> <p>Funkcija: (2 pakopa) Kai darbinė įtampa \leq 5,2 V, šviesos diodo rodmuo nuolat šviečia. Magnetinis vožtuvas daugiau neįsijungia, todėl negalima išleisti vandens.</p> <p>Atsakomoji reakcija: šviesos diodos nuolat šviečia.</p>
<p>PL Wskazanie słabej baterii</p> <p>Funkcja: (stopień 1) Przy napięciu roboczym \leq ok. 5,5 V zbyt niskie napięcie wskazywane jest przez informację zwrotną LED. Układ sterowania w dalszym ciągu działa.</p> <p>Informacja zwrotna: Dioda LED miga po rozpoznaniu użytkownika.</p> <p>Funkcja: (stopień 2) Przy napięciu roboczym \leq ok. 5,2 V dioda wskaźnikowa LED świeci się stale. Zawór elektromagnetyczny nie włącza się, więc woda nie może być pobierana.</p> <p>Informacja zwrotna: Dioda LED świeci się stale.</p>	<p>HU Gyenge akkumulátor kijelzése</p> <p>Funkció: (1. fokozat) Kb. 5,5 V-nál alacsonyabb üzemi feszültség esetén a feszültségihányt egy visszajelző LED jelzi ki. A vezérlés működése továbbra is biztosított.</p> <p>Visszajelzés: Felhasználó felismerésekor a LED villog.</p> <p>Funkció: (2. fokozat) Kb. 5,2 V-nál alacsonyabb üzemi feszültség esetén a visszajelző LED tartósan világít. A mágneses szelep többé nem kapcsol be, így a víz vételzése többé nem lehetséges.</p> <p>Visszajelzés: A LED tartósan világít.</p>	<p>RU Индикатор Аккумуляторная батарея разряжена</p> <p>Функция: (ступень 1) При рабочем напряжении, меньшем или равном прим. 5,5 В, пониженное напряжение отображается с помощью светодиода, обеспечивающего обратную связь. Система управления продолжает функционировать.</p> <p>Обратная связь: Светодиод мигает, если распознан пользователь.</p> <p>Функция: (ступень 2) При рабочем напряжении, меньшем или равном прим. 5,2 В, индикатор светодиода горит непрерывно. Магнитный клапан больше не включается, вследствие чего забор воды становится невозможным.</p> <p>Обратная связь: Светодиод горит непрерывно.</p>	<p>BG Индикатор за слаба батерия</p> <p>Функциониране: (Степен 1) При работно напрежение от \leq ок. 5,5 В се съобщава за прекалено ниско напрежение чрез светодиода индикация. Функционирането на управлението продължава.</p> <p>Индикация: Светодиодът мига, когато бъде разпознат потребител.</p> <p>Функциониране: (Степен 2) При работно напрежение от \leq ок. 5,2 В светодиодният индикатор свети постоянно. Магнитният клапан вече не се включва, не е възможно водоземане.</p> <p>Индикация: Светодиодът свети постоянно.</p>

Batteriebetrieb	Fonctionnement sur batterie	Funzionamento a batteria	Battery operated	6 V DC
Netzbetrieb (Waschtisch)	Fonctionnement sur secteur (lavabo)	Funzionamento con alimentazione di rete (lavandino)	Mains supply (washbasin)	230 V AC /6 V DC
Wasserdruck	Pression de l'eau	Pressione dell'acqua	Water pressure	0,3 - 10 bar
Empfohlener Betriebsdruck	Pression de service conseillée	Pressione di funzionamento consigliata	Advised operating pressure	2 - 4 bar
Maximaler Betriebsdruck	Pression de service maximale	Pressione di funzionamento massima	Maximum operating pressure	5 bar
Durchflussmenge	Débit	Portata	Flow volume	2 - 6 l/min
Wassernachlaufzeit	Post-écoulement de l'eau	Tempo di coda dell'acqua	Water flow duration	0,5 - 10 s
Maximale Wassertemperatur	Température de l'eau maximale	Temperatura dell'acqua massima	Maximum water temperature	75 °C
Empfohlene Warmwassertemperatur	Température de l'eau chaude conseillée	Temperatura consigliata per l'acqua calda	Advised temperature of hot water	65 °C

Gleicher Druck für Kalt- und Warmwasser wird empfohlen! Une égalité des pressions «chaude-froide» est recommandée! Si raccomanda di mantenere uguali le pressioni «calda-fredda»! Equal "hot/cold" water pressure is recommended!

Funcionamiento a batería	Accubedrijf	Napájení z baterie	Režimas su akumulatoriumi	6 V DC
Alimentado desde la red eléctrica (lavabo)	Netbedrijf (wastafel)	Napájení ze sítě (umyvadlo)	Režimas prijungus prie tinklo (praustuve)	230 V AC /6 V DC
Presión de agua	Waterdruk	Tlak vody	Vandens slėgis	0,3 - 10 bar
Presión de funciona recomendada	Aanbevolen bedrijfsdruk	Doporučený pracovní tlak	Rekomenduojamas darbinis slėgis	2 - 4 bar
Presión de funciona máxima	Maximale bedrijfsdruk	Maximální pracovní tlak	Maksimalus darbinis slėgis	5 bar
Caudal	Doorstroomhoeveelheid	Průtok	Debitas	2 - 6 l/min
Tiempo de control del agua	Wateraalooptijd	Doba doběhu vody	Vandens tekėjimo trukmė	0,5 - 10 s
Temperatura del agua máxima	Maximale Watertemperatuur	Maximální teplota vody	Maksimalus vandens temperatūra	75 °C
Temp. recomendada del agua caliente	Aanbevolen warmwatertemperatuur	Doporučená teplota teplé vody	Rekomenduojama karšto vandens temperatūra	65 °C

Se recomienda la misma presión para el agua fría y caliente! Gelijke druk voor koud en warm water wordt aanbevolen! Doporučuje se stejný tlak pro studenou i teplou vodu! Rekomenduojamas vienodas šalto ir karšto vandens slėgis!

Praca na baterie	Akkumulátoros üzem	Режим работы от батареек	Работа с батареи	6 V DC
Praca po podłączeniu do sieci (umywalka)	Hálózatú üzem (mosdó)	Режим работы от сети (умывальник)	Мрежов режим (умивальник)	230 V AC /6 V DC
Ciśnienie wody	Víznyomás	Гидравлическое давление	Налягане на водата	0,3 - 10 bar
Zalecane ciśnienie robocze	Ajánlott üzemi nyomás	Рекомендуемое рабочее давление	Препоръчано работно налягане	2 - 4 bar
Maksymalne ciśnienie robocze	Maximális üzemi nyomás	Максимальное рабочее давление	Максимално работно налягане	5 bar
Natężenie przepływu	Tömegáram	Расход воды	Протичащо количество	2 - 6 l/min
Czas dodatkowego przepływu wody	Víz kifolyási ideje	Время, в течение которого вода продолжает течь после выключения	Време на последващо протичане на водата	0,5 - 10 s
Maksymalne temperatura wody	Maximális vízhőmérséklet	Максимальное температура воды	Максимално температура на водата	75 °C
Zalecana temperatura ciepłej wody	Meleg víz ajánlott hőmérséklete	Рекомендуемая температура горячей воды	Рекомендуемая температура горячей воды	65 °C

Zalecamy stosowanie identycznego ciśnienia dla zimnej i ciepłej wody! Azonos hideg- és melegvíz-nyomás ajánlott! Рекомендуется одинаковое давление для холодной и горячей воды! Препоръчва се еднакво налягане за студената и топлата вода!

Batteriebetrieb	Fonctionnement sur batterie	Funzionamento a batteria	Battery operated	6 V DC
Netzbetrieb (Waschtisch)	Fonctionnement sur secteur (lavabo)	Funzionamento con alimentazione di rete (lavandino)	Mains supply (washbasin)	230 V AC /6 V DC
Wasserdruck	Pression de l'eau	Pressione dell'acqua	Water pressure	4 - 145 PSI
Empfohlener Betriebsdruck	Pression de service conseillée	Pressione di funzionamento consigliata	Advised operating pressure	30 - 60 PSI
Maximaler Betriebsdruck	Pression de service maximale	Pressione di funzionamento massima	Maximum operating pressure	73 PSI
Durchflussmenge	Débit	Portata	Flow volume	0,5 GPM
Wassernachlaufzeit	Post-écoulement de l'eau	Tempo di coda dell'acqua	Water flow duration	0,5 - 10 s
Maximale Wassertemperatur	Température de l'eau maximale	Temperatura dell'acqua massima	Maximum water temperature	176 °F
Empfohlene Warmwassertemperatur	Température de l'eau chaude conseillée	Temperatura consigliata per l'acqua calda	Advised temperature of hot water	149 °F

Gleicher Druck für Kalt- und Warmwasser wird empfohlen! Une égalité des pressions «chaude-froide» est recommandée! Si raccomanda di mantenere uguali le pressioni «calda-fredda»! Equal "hot/cold" water pressure is recommended!

Funcionamiento a batería	Accubedrijf	Napájení z baterie	Režimas su akumulatoriumi	6 V DC
Alimentado desde la red eléctrica (lavabo)	Netbedrijf (wastafel)	Napájení ze sítě (umyvadlo)	Režimas prijungus prie tinklo (praustuve)	230 V AC /6 V DC
Presión de agua	Waterdruk	Tlak vody	Vandens slėgis	4 - 145 PSI
Presión de funciona recomendada	Aanbevolen bedrijfsdruk	Doporučený pracovní tlak	Rekomenduojamas darbinis slėgis	30 - 60 PSI
Presión de funciona máxima	Maximale bedrijfsdruk	Maximální pracovní tlak	Maksimalus darbinis slėgis	73 PSI
Caudal	Doorstroomhoeveelheid	Průtok	Debitas	0,5 GPM
Tiempo de control del agua	Wateraalooptijd	Doba doběhu vody	Vandens tekėjimo trukmė	0,5 - 10 s
Temperatura del agua máxima	Maximale Watertemperatuur	Maximální teplota vody	Maksimalus vandens temperatūra	176 °F
Temp. recomendada del agua caliente	Aanbevolen warmwatertemperatuur	Doporučená teplota teplé vody	Rekomenduojama karšto vandens temperatūra	149 °F

Se recomienda la misma presión para el agua fría y caliente! Gelijke druk voor koud en warm water wordt aanbevolen! Doporučuje se stejný tlak pro studenou i teplou vodu! Rekomenduojamas vienodas šalto ir karšto vandens slėgis!

Praca na baterie	Akkumulátoros üzem	Режим работы от батареек	Работа с батареи	6 V DC
Praca po podłączeniu do sieci (umywalka)	Hálózatú üzem (mosdó)	Режим работы от сети (умывальник)	Мрежов режим (умивальник)	230 V AC /6 V DC
Ciśnienie wody	Víznyomás	Гидравлическое давление	Налягане на водата	4 - 145 PSI
Zalecane ciśnienie robocze	Ajánlott üzemi nyomás	Рекомендуемое рабочее давление	Препоръчано работно налягане	30 - 60 PSI
Maksymalne ciśnienie robocze	Maximális üzemi nyomás	Максимальное рабочее давление	Максимално работно налягане	73 PSI
Natężenie przepływu	Tömegáram	Расход воды	Протичащо количество	0,5 GPM
Czas dodatkowego przepływu wody	Víz kifolyási ideje	Время, в течение которого вода продолжает течь после выключения	Време на последващо протичане на водата	0,5 - 10 s
Maksymalne temperatura wody	Maximális vízhőmérséklet	Максимальное температура воды	Максимално температура на водата	176 °F
Zalecana temperatura ciepłej wody	Meleg víz ajánlott hőmérséklete	Рекомендуемая температура горячей воды	Рекомендуемая температура горячей воды	149 °F

Zalecamy stosowanie identycznego ciśnienia dla zimnej i ciepłej wody! Azonos hideg- és melegvíz-nyomás ajánlott! Рекомендуется одинаковое давление для холодной и горячей воды! Препоръчва се еднакво налягане за студената и топлата вода!

Entsorgung von elektrischen und elektronischen Produkten
Elimination de produits électriques et électroniques
Smaltimento delle apparecchiature elettriche ed elettroniche
Disposal of electric and electronic products

Eliminación de aparatos eléctricos y electrónicos
Verwijdering van elektrische en elektronische producten
Likvidace elektrických a elektronických výrobků
Elektrinių ir elektroninių prietaisų šalinimas
Usuwanie produktów elektrycznych i elektronicznych



DE HINWEIS: Dieses Symbol und Recyclingsystem gilt nur in der Europäischen Union. Es gilt NICHT für den Rest der Welt.

Wir bei LAUFEN sind dem Umweltschutz verpflichtet. Bitte helfen Sie uns, indem Sie dieses Produkt am Ende seiner Lebensdauer auf verantwortungsvolle Weise entsorgen, um zu verhindern, dass bestimmte Stoffe, die in elektrischen oder elektronischen Geräten enthalten sind, der menschlichen Gesundheit und der Umwelt schaden.

Das Symbol der durchgestrichenen Abfalltonne auf dem Produkt bedeutet, dass es nicht mit dem Hausmüll entsorgt werden darf. Am Ende der Lebensdauer des Produkts muss es bei den entsprechenden von den Behörden Ihres Landes eingerichteten Rücknahmestellen oder bei dem Lieferanten abgegeben werden, bei dem Sie ein gleichartiges Produkt oder ein Produkt, das die gleichen Funktionen wie das vorherige Produkt aufweist, erwerben. Die letztgenannte Möglichkeit besteht möglicherweise nicht in allen Ländern. Erkundigen Sie sich daher bei den Behörden Ihres Landes nach den verfügbaren Sammelsystemen und der nächstgelegenen Sammelstelle in Ihrem Wohnort.

Auf diese Weise können Sie durch die Wiederverwendung und das Recycling von Elektro- und Elektronik-Altgeräten einen Beitrag zum Schutz der Umwelt leisten. Sollten Sie sich dagegen nicht an die geltenden Entsorgungsvorschriften für dieses Produkt halten, müssen Sie damit rechnen, wegen einer Ordnungswidrigkeit verfolgt zu werden.

Batterien müssen vorher entfernt und getrennt in geeigneten Recycling-Sammelbehältern entsorgt werden.

EN NOTE: This symbol and recycling system is only applicable in the European Union. It does NOT apply to the rest of the world.

At LAUFEN we are committed to protecting the environment. Please help us by discarding this product at the end of its life-cycle in a responsible manner, to prevent that certain substances contained in electrical or electronic equipment may cause harm to human health and the environment.

The crossed-out wheeled bin symbol, shown above and on the product, means that it should not be discarded with other household waste. At the end of the product's life-cycle, it must be delivered to the corresponding collection facilities enabled by the authorities in your country or to the supplier from which you purchase a product of equivalent type or that fulfills the same functions as the previous equipment. This last option may not be available in some countries, so please check with the authorities in your country about the collection systems available and the collection facility closest to your home.

This way, you can cooperate with the protection of the environment through the reuse and recycling of waste electrical and electronic equipment. On the contrary, administrative responsibilities can be derived for you in case of non-compliance with the rules for the delivery of the waste of this product.

Batteries shall be previously removed and discarded separately in suitable recycling containers.

CS POZNÁMKA: Tento symbol a systém recyklace platí pouze v Evropské unii. Neplatí pro zbytek světa.

Ve společnosti LAUFEN usilujeme o ochranu životního prostředí. Pomozte nám zodpovědně zlikvidovat tento výrobek po skončení jeho životnosti, abyste předešli tomu, že některé látky obsažené v elektrických nebo elektronických zařízeních mohou poškodit lidské zdraví a životní prostředí.

Symbol přeškrtnuté popelnice na kolečkách, který je uveden výše a na výrobku, znamená, že výrobek nesmí být vyhozen společně s ostatním domovním odpadem. Po skončení životního cyklu výrobku je třeba jej odevzdat do příslušných sběrných zařízení povolených úřady ve vaší zemi nebo dodavateli, od kterého zakoupíte výrobek stejného typu nebo který plní stejné funkce jako předchozí zařízení. Tato poslední možnost nemusí být v některých zemích k dispozici, proto se informujte na úřadech ve vaší zemi o dostupných systémech sběru a o sběrném zařízení, které je nejbližší vašemu bydlišti.

Tímto způsobem můžete spolupracovat na ochraně životního prostředí prostřednictvím opětovného použití a recyklace odpadních elektrických a elektronických zařízení. V případě nedodržení pravidel pro odevzdávání odpadu z tohoto výrobku vám naopak může být vyvozena správní odpovědnost.

Baterie musí být předem vyjmuty a odděleně vyhozeny do vhodných recyklačních nádob.

FR REMARQUE: ce symbole et ce système de recyclage sont uniquement applicables dans l'Union européenne. Ils ne s'appliquent PAS au reste du monde.

Chez LAUFEN, nous nous engageons à protéger l'environnement. Aidez-nous en mettant ce produit au rebut à la fin de son cycle de vie de manière responsable, afin d'éviter que certaines substances contenues dans les équipements électriques ou électroniques ne nuisent à la santé humaine et à l'environnement.

Ce symbole de poubelle à roulettes barré, situé au-dessus et sur le produit, signifie que celui-ci ne doit pas être mis au rebut avec les déchets ménagers. À la fin du cycle de vie du produit, celui-ci doit être remis aux centres de collecte correspondants autorisés par les autorités de votre pays ou au fournisseur auprès duquel vous achetez un produit de type équivalent ou remplissant les mêmes fonctions que l'équipement précédent. Cette dernière option peut ne pas être disponible dans certains pays. Veuillez donc vous renseigner auprès des autorités de votre pays sur les systèmes de collecte disponibles et sur le centre de collecte le plus proche de votre domicile.

Vous pouvez ainsi contribuer à la protection de l'environnement en réutilisant et en recyclant des déchets d'équipements électriques et électroniques. En revanche, des responsabilités administratives peuvent vous être imputées en cas de non-respect des règles relatives à la remise des déchets de ce produit.

Les batteries doivent être préalablement retirées et jetées séparément dans des conteneurs de recyclage appropriés.

ES NOTA: Este símbolo y sistema de reciclado es de aplicación únicamente en la Unión Europea. NO aplica en el resto del mundo.

En LAUFEN estamos comprometidos con la protección del medio ambiente. Por favor, ayúdenos desechando este producto al final de su vida de forma responsable, para evitar que determinadas sustancias contenidas en los productos eléctricos o electrónicos puedan causar perjuicios en la salud humana y en el medio ambiente.

El símbolo del contenedor de basura tachado, reproducido arriba y sobre el producto, significa que el mismo no debe ser desechado junto con otros residuos domésticos. Al final de la vida del producto, el mismo deberá ser entregado en las instalaciones de recogida habilitadas al efecto por las autoridades de su país o al distribuidor en el que adquiera un nuevo producto equivalente o que realice las mismas funciones que este aparato. Esta última opción puede no estar disponible en algunos países, por lo que le rogamos consulte con las autoridades de su país los sistemas de recogida disponibles y los puntos de recogida más cercanos a su domicilio.

De este modo, Vd. puede colaborar con la protección del medio ambiente gracias a la reutilización y el reciclado de residuos de aparatos eléctricos y electrónicos. Por el contrario, pueden derivarse para Vd. responsabilidades administrativas en caso de incumplimiento de las normas de entrega del residuo de este producto.

Las baterías deben ser extraídas previamente y depositadas separadamente en contenedores de reciclaje adecuado.

LT PASTABA: Šis simbolis ir perdirbimo sistema yra taikomi tik Europos Sąjungoje. Jis NETAIKOMAS už šios sąjungos ribų.

„LAUFEN“ įmonė yra įsipareigojusi saugoti aplinką. Prašome padėti mums ir šalinti šį produktą po jo gyvavimo ciklo pabaigos atsakingai siekiant išvengti tam tikrų medžiagų, esančių elektriniuose ir elektroniniuose įrenginiuose, keliamo pavojaus žmonijai sveikatai ir aplinkai.

Virš ir ant produkto parodytas perbrauktos šukšlių dėžės su ratukais simbolis reiškia, kad produktą šalinti su kitomis buitinėmis atliekomis negalima. Po gaminio gyvavimo ciklo pabaigos, jis turi būti pristatytas į atitinkamas surinkimo bendroves, įgaliotas atsakingų institucijų. Jūsų šalyje arba perduotas tiekėjui, iš kurio įsigijote atitinkamo tipo gaminį arba tokias pačias funkcijas atliekančią įrangą. Pastarasis pasirinkimas gali nebūti prieinamas tam tikrose šalyse, todėl prašome kreiptis į institucijas savo šalyje dėl informacijos apie prieinamas surinkimo sistemas ir artimiausias prie Jūsų namų esančias surinkimo vietas.

Tokiū būdu galite prisidėti prie aplinkos apsaugos per elektrinių ir elektroninių įrenginių atliekų pakartotinį panaudojimą ir perdirbimą. Kitu atveju, Jums gali grėsti administracinė atsakomybė, jei nesilaikysite šio produkto atliekų tvarkymo taisyklių.

Akumuliatoriai turi būti išimti ir šalinami atskirai tam skirtose perdirbimo talpyklose.

IT NOTA: Questo simbolo e il sistema di riciclaggio si applicano esclusivamente all'interno dell'Unione Europea, e NON al resto del mondo.

Noi di LAUFEN ci impegniamo a proteggere l'ambiente. Vi chiediamo di aiutarci in questo nostro obiettivo smaltendo il prodotto in modo responsabile al termine della suo ciclo di vita per evitare che determinate sostanze contenute nelle apparecchiature elettriche o elettroniche danneggino la salute e l'ambiente.

Il simbolo del bidone barrato, illustrato qui sopra e sul prodotto, indica che quest'ultimo non deve essere smaltito nei rifiuti domestici. Al termine del ciclo di vita del prodotto, questo deve essere conferito presso un apposito centro di raccolta autorizzato dalle autorità pubbliche di gestione dei rifiuti del proprio Paese, oppure restituito al relativo rivenditore acquistando contestualmente un prodotto di tipo equivalente o che soddisfi le stesse funzioni dell'apparecchiatura precedente. Quest'ultima opzione potrebbe non essere disponibile in alcuni Paesi, pertanto vi preghiamo di verificare presso le autorità del vostro Paese l'esistenza dei sistemi di raccolta disponibili e l'ubicazione del centro di raccolta più vicino.

In questo modo potrete contribuire a proteggere l'ambiente riutilizzando e riciclando i rifiuti di apparecchiature elettriche ed elettroniche. La mancata osservanza delle disposizioni relative al conferimento dei rifiuti di apparecchiature elettriche ed elettroniche agli appositi centri di raccolta può essere passibile di sanzione amministrativa.

Le batterie dovranno essere preventivamente rimosse e smaltite separatamente in appositi contenitori.

NL OPMERKING: Dit symbool en recyclingsysteem zijn alleen van toepassing in de Europese Unie. Het is NIET van toepassing op de rest van de wereld.

Bij LAUFEN zetten we ons in voor de bescherming van het milieu. Help ons door dit product aan het einde van zijn levenscyclus op een verantwoorde manier weg te gooien, om te voorkomen dat bepaalde stoffen in elektrische of elektronische apparatuur schade toebrengen aan de menselijke gezondheid en het milieu.

Het symbool van de doorgekruiste minicontainer, dat hierboven en op het product staat, betekent dat het niet weggegooid mag worden met ander huishoudelijk afval. Aan het einde van de levenscyclus van het product moet het worden ingeleverd bij de overeenkomstige inzamelingsfaciliteiten die door de autoriteiten in uw land zijn opgezet of bij de leverancier bij wie u een product koopt van een gelijkwaardig type of dat dezelfde functies vervult als de vorige apparatuur. Deze laatste optie is mogelijk niet beschikbaar in sommige landen, dus informeer bij de autoriteiten in uw land naar de beschikbare inzamelingsystemen en de dichtstbijzijnde inzamelingsfaciliteit.

Op deze manier kunt u meewerken aan de bescherming van het milieu door hergebruik en recycling van afgedankte elektrische en elektronische apparatuur. In geval van niet-naleving van de regels voor de levering van de afvalstoffen van dit product kunnen administratieve verantwoordelijkheden voor u worden afgelegd.

Batterijen moeten vooraf worden verwijderd en afzonderlijk worden weggegooid in geschikte recyclingcontainers.

PL UWAGA: Ten system i symbol recyklingu obowiązują tylko w Unii Europejskiej. NIE obowiązują on w innych krajach świata.

W LAUFEN zobowiązujemy się do ochrony środowiska. Pomóż nam usuwając ten produkt pod koniec jego cyklu życia w sposób odpowiedzialny, tak aby substancje chemiczne znajdujące się w sprzęcie elektrycznym lub elektronicznym nie stanowiły zagrożenia dla zdrowia i środowiska.

Symbol przekreślonego pojemnika na odpady widoczny nad produktem i na produkcie oznacza, że nie należy go usuwać razem z innymi odpadami gospodarstwa domowego. Pod koniec cyklu życia produktu należy go usunąć do odpowiednich punktów zbiórki wyznaczonych przez władze Twojego kraju, lub do sprzedawcy, od którego zakupiono ten lub równoważny produkt, spełniający tę samą funkcję, co poprzedni sprzęt. Ta ostatnia możliwość może być niedostępna w niektórych krajach. Dlatego należy zasięgnąć informacji w organach danego kraju na temat dostępnych systemów zbiórki odpadów oraz punktów zbiórki, które znajdują się najbliżej Ciebie.

W ten sposób możesz przyczynić się do ochrony środowiska, ponieważ Twój sprzęt elektryczny lub elektroniczny zostanie ponownie wykorzystany lub poddany recyklingowi. Jeżeli natomiast nie będziesz przestrzegać zasad dotyczących zwrotu tego produktu po jego zużyciu, grozi Ci odpowiedzialność administracyjna.

Akumulatory i/lub baterie należy wcześniej wymontować i usunąć oddzielnie do specjalnych pojemników do recyklingu.

Az elektromos és elektronikus termékek ártalmatlanítása
Утилизация электрических и электронных изделий
Изхвърляне на електрически и електронни продукти



HU MEGJEGYZÉS: E szimbólum és íráshasznosítási rendszer csak az Európai Unióban érvényes. NEM vonatkozik a világ többi részére.

Mi a LAUFEN cégnél elköteleztük magunkat a környezetvédelem mellett. Segítsen nekünk úgy, hogy ezt a terméket az élettartama végén felelősen dobja el, megakadályozva azt, hogy az elektromos vagy elektronikus felszerelésben található bizonyos anyagok valaki egészségét, illetve a környezetet károsítsák.

A fent és a termékben látható áthúzott kerekcsészék szemégyűjtő tartály szimbóluma azt jelenti, hogy a terméket nem szabad a háztartási hulladék közé dobni. A terméket az életoiklusa végén a megfelelő, az országa hatóságai által engedélyezett hulladékgyűjtőbe kell leadni, vagy annak a szállítónak kell visszajuttatni, amelytől egy azzal egyenértékű típusú vagy ugyanazt a funkciót teljesítő felszerelést vásárolja. Előfordulhat, hogy ez utóbbi opció nem létezik minden országban, ezért legyen szíves érdeklődjön az illetékes hatóságoknál a létező hulladékgyűjtési rendszerekről és az otthonához legközelebb található hulladékgyűjtő helyről.

Ily módon, az elektromos és elektronikus felszerelés felhasználásával és újrasznosításával, hozzájárulhat a környezet megóvásához. Ellenkező esetben adminisztratív következményeket kell viselnie a termék hulladékba leadására vonatkozó törvények be nem tartása miatt.

Az elemeket a leadás előtt el kell távolítani a termékből és a megfelelő újrafelhasználási konténerekbe kell leadni.

RU ПРИМЕЧАНИЕ. Этот символ и система касательно утилизации применимы только на территории Европейского союза. Они НЕ распространяются на весь остальной мир.

Компания LAUFEN заботится об охране окружающей среды. Помогите нам ответственно утилизировать этот продукт по окончании его срока службы, чтобы предотвратить нанесение вреда здоровью человека и окружающей среде некоторыми веществами, содержащимися в электрическом или электронном оборудовании.

Символ перечеркнутого мусорного бака на колесах, изображенный над изделием, означает, что его нельзя выбрасывать вместе с другими бытовыми отходами. По окончании срока службы изделие необходимо сдать в соответствующий пункт сбора, разрешенный властями вашей страны, или поставщику, у которого вы приобрели изделие эквивалентного типа или выполняющее те же функции, что и предыдущее оборудование. Последний вариант может быть недоступен в некоторых странах, поэтому информацию о том, какие системы сбора отходов существуют и где находится ближайший к вам пункт сбора, уточняйте в соответствующих органах.

Так вы сможете участвовать в защите окружающей среды путем повторного использования и переработки отработанного электрического и электронного оборудования. Напротив, в случае несоблюдения правил утилизации отходов этого изделия для вас может наступить административная ответственность.

Аккумуляторы должны быть предварительно извлечены и утилизированы отдельно в соответствующие контейнеры для вторичной переработки.

BG ЗАБЕЛЕЖКА: Този символ и система за рециклиране са приложими само в Европейския съюз. НЕ се отнася за останалия свят.

В LAUFEN сме ангажирани с опазването на околната среда. Моля, помогнете ни, като изхвърлите този продукт в края на жизнения му цикъл по отговорен начин, за да предотвратите някои вещества, съдържащи се в електрическо или електронно оборудване, да причинят вреда на човешкото здраве и околната среда.

Символът със зачеркнат кош за боклук, показан отгоре и върху продукта, означава, че той не трябва да се изхвърля заедно с другите битови отпадъци. В края на жизнения цикъл на продукта той трябва да бъде доставен до съответните съоръжения за събиране, активирани от властите във вашата страна или до доставчика, от който купувате продукт от еквивалентен тип или който изпълнява същите функции като предишното оборудване. Последната опция може да не е налична в някои държави, така че, моля, консултирайте се с властите във вашата страна относно наличните системи за събиране и съоръженията за събиране, което е най-близо до дома ви.

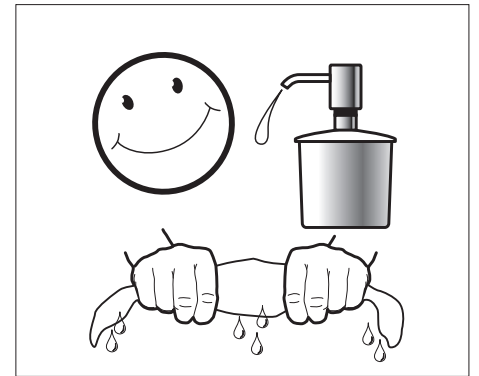
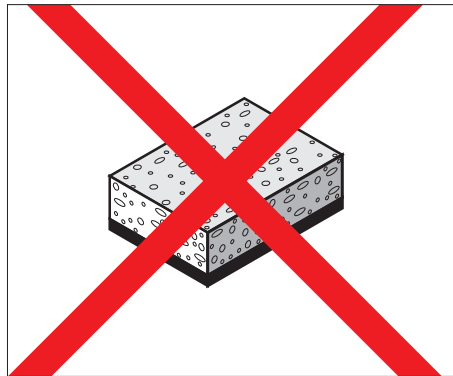
По този начин можете да си сътрудничите с опазването на околната среда чрез повторно използване и рециклиране на отпадъчно електрическо и електронно оборудване. Обратно, в случай на неспазване на правилата за предаване на отпадъците от този продукт, можете да повлечете административна отговорност.

Батериите трябва предварително да бъдат отстранени и изхвърлени отделно в подходящи контейнери за рециклиране.

Pflegeanleitung
Mode d'entretien
Modalità di manutenzione
Maintenance Instructions

Instrucciones de mantenimiento
Onderhoudshandleiding
Návod na ošetrování
Priežiuros nurodymai

Czyszczenie
Kezelési útmutató
Инструкция по уходу
Ръководство за поддържане в работно състояние



DE Pflegeanleitung Die Oberfläche ist einfach zu reinigen und zu pflegen. Die glatte Oberfläche nimmt kaum Schmutz an. Zur regelmäßigen Pflege weiches Tuch, Seifenlauge und Wasser verwenden. Mit trockenem Tuch abtrocknen. Vermeiden Sie den Einsatz von Scheuermitteln oder Lösungsmitteln, die die Oberfläche beschädigen. Schäden, die durch unsachgemäße Behandlung durch den Benutzer entstehen, entziehen sich unserer Garantielistung.

FR Mode d'entretien Cette surface est facile à entretenir. Très lisse, elle retient fort peu la saleté. Pour un entretien régulier, utiliser un chiffon doux, du savon et de l'eau. Essuyer avec un chiffon sec. Évitez d'utiliser des détergents ou des solvants qui endommageraient cette surface. Les dommages résultant d'un traitement non conforme effectué par l'utilisateur sont exclus de la garantie que nous offrons.

IT Modalità di manutenzione Questa superficie è facile da pulire. Molto liscia, trattiene poco lo sporco. Per la pulizia regolare, usare un panno morbido con acqua e sapone. Asciugare con un panno asciutto. È sconsigliato l'uso di detersivi o solventi che potrebbero danneggiare le superfici. I danni causati da una manutenzione non appropriata dall'utente non sono coperti dalla garanzia.

EN Maintenance instructions The surface is simple to clean and care for. The smooth surface hardly accumulates any dirt. Use soft cloth, soapy solution and water for regular care. Wipe with a dry cloth. Avoid the use of abrasives or solvents, which damage the surface. Damage caused by inappropriate treatment by the user, is not covered by our guarantee.

ES Instrucciones de mantenimiento La superficie es fácil de limpiar y mantener. La superficie lisa apenas se ensucia. Para un mantenimiento periódico usar un paño blando, jabón y agua. Secar con un paño seco. Evitar el uso de productos abrasivos o disolventes que dañen la superficie. Los daños causados por un manejo inadecuado del usuario no los cubre nuestra garantía.

NL Onderhoudshandleiding Het oppervlak kan eenvoudig gereinigd en onderhouden worden. Het gladde oppervlak neemt nauwelijks vuil op. Voor regelmatig onderhoud een zachte doek, zeepop en water gebruiken. Met een droge doek afdrogen. Vermijd het gebruik van schuurmiddelen of oplosmiddelen die het oppervlak beschadigen. Beschadigingen ten gevolge van verkeerde behandeling door de gebruiker, vallen buiten de garantie.

CS Návod na ošetrování Povrch je nutno jednoduše očistit a pečovat o něj. Na hladkém povrchu se ztěžuje usazují nečistoty. Pro pravidelnou péči používejte měkkou utěrku, mýdlový roztok a vodu. Osušte suchou utěrkou. Vyvarujte se používání abrazivních látek nebo rozpouštědel, které poškozují povrch. Na poškození, která způsobí uživatel neodborným ošetrováním či nakládáním, se nevztahuje naše záruka.

LT Priežiuros nurodymai Pavišius lengva valyti ir prižiūrėti. Prie lygaus pavišiaus nesvarumai beveik nelimpa. Reguliariai priežiūrai naudokite švelnią šluostę, skystą muilą ir vandenį. Nuvalykite sausa šluoste. Venkite naudoti abrazyvias valymo priemonės arba tirpiklius, kurie pažeidžia paviršius. Pažeidimams, kurie atsiranda dėl nelinkamo vartotojo naudojimo, mūsų garantiniai įsipareigojimai netaikomi.

PL Czyszczenie Powierzchnia produktu jest łatwa do utrzymania w czystości. Gładka powierzchnia zapobiega osadzeniu się dużej ilości brudu i kurzu. Czyszczyć regularnie za pomocą miękkiej szmatki, mydła i wody. Wycierać suchą szmatką. Unikaj korzyzania ze środków czyszczących lub rozpuszczalników niszczących powierzchnię. Szkoły powstałe na skutek nieprawidłowego czyszczenia przez użytkownika nie są naprawiane na podstawie gwarancji udzielonej przez naszą firmę.

HU Kezelési útmutató A felület tisztítása és ápolása egyszerű. A sima felületen alig marad meg a szennyeződés. A rendszeres ápoláshoz puha törölkendővel, szappanoldattal és vízzel használjon. Végül törölje meg száraz törölkendővel. Kerülje a súrolóanyagok vagy oldószerek használatát, mert ezek kárt tesznek a felületben. A felhasználó által szakszerűtlen bánásmódból eredő károkra a garancia nem vonatkozik.

RU Инструкция по уходу Поверхность легко чистится. За счет гладкости грязь к ней не прилипает. Для регулярного ухода используйте мягкую ткань, мыльный раствор и воду. После очистки вытирайте поверхность сухой тканью. Не используйте губки с абразивной поверхностью и растворители, которые повреждают поверхность. Повреждения, возникшие вследствие неправильного обращения, не покрываются гарантией.

BG Ръководство за поддържане в работно състояние Повърхността се почиства и поддържа лесно в работно състояние. Гладката повърхност почти не поема замърсяване. За редовното поддържане в работно състояние използвайте мека кърпа, сапунена луга и вода. Да се подсушава със суха кърпа. Избягвайте употребата на средства за търкане или разтворители, които увреждат повърхността. Вреди, причинени вследствие на неправилна обработка от страна на потребителя, не се покриват от гаранционната ни услуга.

DE CE-Konformitätserklärung

Wir, die

**LAUFEN Schweiz AG
Wahlenstrasse 46
CH-4242 Laufen**

erklären in alleiniger Verantwortung, dass das Produkt TWINTRONIC/CURVETRONIC/CITYTRONIC gemäss den Bestimmungen der Niederspannungsrichtlinie 2014/35/EU, der EMV-Richtlinie 2014/30/EU und der RoHS-Richtlinie 2011/65/EU mit folgenden Normen übereinstimmt:

EN 15091, EN 60730-1, EN 60730-2-8, EN 55014-1, EN 55014-2, EN 50366, EN 61000-3-2, EN 61000-3-3, EN 61000-6-1, EN 61000-6-2, EN 61000-6-3, EN IEC 63000

FR Déclaration de conformité CE

Nous,

**LAUFEN Schweiz AG
Wahlenstrasse 46
CH-4242 Laufen**

déclarons, sous notre seule responsabilité, que le produit TWINTRONIC/CURVETRONIC/CITYTRONIC est conforme aux normes suivantes, conformément aux dispositions de la directive 2014/35/UE relative à la basse tension, de la directive 2014/30/UE CEM et de la directive 2011/65/UE RoHS:

EN 15091, EN 60730-1, EN 60730-2-8, EN 55014-1, EN 55014-2, EN 50366, EN 61000-3-2, EN 61000-3-3, EN 61000-6-1, EN 61000-6-2, EN 61000-6-3, EN IEC 63000

IT Dichiarazione di conformità CE

La società

**LAUFEN Schweiz AG
Wahlenstrasse 46
CH-4242 Laufen**

dichiara sotto la propria responsabilità che il prodotto TWINTRONIC/CURVETRONIC/CITYTRONIC soddisfa le seguenti norme in conformità alle disposizioni della Direttiva Bassa tensione 2014/35/UE, della Direttiva EMC 2014/30/UE e della Direttiva RoHS 2011/65/UE:

EN 15091, EN 60730-1, EN 60730-2-8, EN 55014-1, EN 55014-2, EN 50366, EN 61000-3-2, EN 61000-3-3, EN 61000-6-1, EN 61000-6-2, EN 61000-6-3, EN IEC 63000

EN CE Declaration of Compliance

We, the

**LAUFEN Schweiz AG
Wahlenstrasse 46
CH-4242 Laufen**

declare under our sole responsibility that the product TWINTRONIC/CURVETRONIC/CITYTRONIC complies with the provisions of the Low Voltage Directive 2014/35/EU, the EMC Directive 2014/30/EU and the RoHS Directive 2011/65/EU with the following norms comply:

EN 15091, EN 60730-1, EN 60730-2-8, EN 55014-1, EN 55014-2, EN 50366, EN 61000-3-2, EN 61000-3-3, EN 61000-6-1, EN 61000-6-2, EN 61000-6-3, EN IEC 63000

ES Declaración de conformidad CE

Nosotros, el

**LAUFEN Schweiz AG
Wahlenstrasse 46
CH-4242 Laufen**

declaramos bajo nuestra exclusiva responsabilidad que el producto TWINTRONIC/CURVETRONIC/CITYTRONIC cumple con las disposiciones de la Directiva de Baja Tensión 2014/35/UE, la Directiva EMC 2014/30/UE y la Directiva RoHS 2011/65/UE con lo siguiente estándares:

EN 15091, EN 60730-1, EN 60730-2-8, EN 55014-1, EN 55014-2, EN 50366, EN 61000-3-2, EN 61000-3-3, EN 61000-6-1, EN 61000-6-2, EN 61000-6-3, EN IEC 63000

NL CE-conformiteitsverklaring

Wij, de

**LAUFEN Schweiz AG
Wahlenstrasse 46
CH-4242 Laufen**

verklaren, op eigen gezag, dat het product TWINTRONIC/CURVETRONIC/CITYTRONIC voldoet aan de volgende normen in overeenstemming met de bepalingen van de Laagspanningsrichtlijn 2014/35/EU, de EMC-richtlijn 2014/30/EU en de RoHS-richtlijn 2011/65/EU:

EN 15091, EN 60730-1, EN 60730-2-8, EN 55014-1, EN 55014-2, EN 50366, EN 61000-3-2, EN 61000-3-3, EN 61000-6-1, EN 61000-6-2, EN 61000-6-3, EN IEC 63000

CS Prohlášení o shodě CE

My, společnost

**LAUFEN Schweiz AG
Wahlenstrasse 46
CH-4242 Laufen**

prohlašujeme, že výrobek TWINTRONIC/CURVETRONIC/CITYTRONIC splňuje následující normy v souladu s ustanoveními směrnice o nízkém napětí 2014/35/EU, směrnice EMC 2014/30/EU a směrnice RoHS 2011/65/EU:

EN 15091, EN 60730-1, EN 60730-2-8, EN 55014-1, EN 55014-2, EN 50366, EN 61000-3-2, EN 61000-3-3, EN 61000-6-1, EN 61000-6-2, EN 61000-6-3, EN IEC 63000

LT CE atitikties pareiškimas

Mes,

**LAUFEN Schweiz AG
Wahlenstrasse 46
CH-4242 Laufen**

vadovaudamiesi savo atsakomybe, pareiškiamo, kad produktas „TWINTRONIC/CURVETRONIC/CITYTRONIC“ atitinka tolesnius reikalavimus pagal Žemos įtampos direktyvos 2014/35/ES, Elektromagnetinio suderinamumo direktyvos 2014/30/ES ir direktyvos 2011/65/ES dėl tam tikrų pavojingų medžiagų naudojimo elektros ir elektroninėje įrangoje apribojimo, nuostatas:

EN 15091, EN 60730-1, EN 60730-2-8, EN 55014-1, EN 55014-2, EN 50366, EN 61000-3-2, EN 61000-3-3, EN 61000-6-1, EN 61000-6-2, EN 61000-6-3, EN IEC 63000

PL Świadectwo zgodności CE

Firma

**LAUFEN Schweiz AG
Wahlenstrasse 46
CH-4242 Laufen**

deklarujemy na własną odpowiedzialność, że produkt TWINTRONIC/CURVETRONIC/CITYTRONIC jest zgodny z następującymi normami oraz warunkami Dyrektywy niskonapięciowej 2014/35/UE, Dyrektywy EMC 2014/30/UE oraz dyrektywy RoHS 2011/65/UE:

EN 15091, EN 60730-1, EN 60730-2-8, EN 55014-1, EN 55014-2, EN 50366, EN 61000-3-2, EN 61000-3-3, EN 61000-6-1, EN 61000-6-2, EN 61000-6-3, EN IEC 63000

HU CE megfelelési nyilatkozat

Mi, a

**LAUFEN Schweiz AG
Wahlenstrasse 46
CH-4242 Laufen**

egyedüli felelősként kijelentjük, hogy a TWINTRONIC/CURVETRONIC/CITYTRONIC termék a kiegészítőszerű termékekre vonatkozó 2014/35/EU irányelv, az elektromágneses összeférhetőségre vonatkozó 2014/30/EU irányelv és a RoHS-ra vonatkozó 2011/65/EU irányelv előírásai szerint megfelel a következő szabványoknak:

EN 15091, EN 60730-1, EN 60730-2-8, EN 55014-1, EN 55014-2, EN 50366, EN 61000-3-2, EN 61000-3-3, EN 61000-6-1, EN 61000-6-2, EN 61000-6-3, EN IEC 63000

RU Заявление о соответствии CE

Мы, компания

**LAUFEN Schweiz AG
Wahlenstrasse 46
CH-4242 Laufen**

заявляем, что изделие TWINTRONIC/CURVETRONIC/CITYTRONIC соответствует следующим стандартам в соответствии с положениями Директивы по низковольтному оборудованию 2014/35/ЕU, Директивы по электромагнитной совместимости 2014/30/ЕU и Директивы RoHS 2011/65/ЕU:

EN 15091, EN 60730-1, EN 60730-2-8, EN 55014-1, EN 55014-2, EN 50366, EN 61000-3-2, EN 61000-3-3, EN 61000-6-1, EN 61000-6-2, EN 61000-6-3, EN IEC 63000

BG Декларация за съответствие с маркировката CE

Ние,

**LAUFEN Schweiz AG
Wahlenstrasse 46
CH-4242 Laufen**

декларираме на наша собствена отговорност, че продуктът TWINTRONIC/CURVETRONIC/CITYTRONIC отговаря на следните стандарти в съответствие с разпоредбите на Директивата за ниско напрежение 2014/35/ЕС, Директивата за EMC 2014/30/ЕС и Директивата за ограничаване на опасните вещества (RoHS) 2011/65/ЕС:

EN 15091, EN 60730-1, EN 60730-2-8, EN 55014-1, EN 55014-2, EN 50366, EN 61000-3-2, EN 61000-3-3, EN 61000-6-1, EN 61000-6-2, EN 61000-6-3, EN IEC 63000

LAUFEN

LAUFEN Schweiz AG
Wahlenstrasse 46
CH-4242 Laufen, Switzerland
www.laufen.com

**Head of Product Management
and R & D****Holger Fehrholz**